



ตลาดเป็นแหล่งจำหน่ายสินค้าอุปโภค บริโภค สินค้าที่วางจำหน่ายมีความหลากหลาย อาทิ อาหารสด อาหารแห้ง อาหารแปรรูป และอาหารปรุงสำเร็จ รวมทั้ง ชาวของเครื่องใช้ต่างๆ ซึ่งหากการประกอบกิจการตลาด มีการจัดการด้านสุขาภิบาลที่ไม่ดีอาจกลายเป็นแหล่งสะสม ของขยะเศษอาหารที่เชื้อจากการจำหน่าย ส่งกลิ่นเหม็น ก่อให้เกิดเหตุรำคาญ เป็นแหล่งเพาะพันธุ์ของสัตว์ แมลงนำโรค รวมถึงเป็นแหล่งแพร่กระจาย เชื้อโรคในชุมชน ดังนั้น ผู้ประกอบการตลาดต้องจัดให้มีการ ทำความสะอาดตลาดเป็นประจำทุกวัน และล้างตลาดตาม หลักการสุขาภิบาลอย่างน้อยเดือนละ 1 ครั้ง

การล้างตลาดตามหลักการสุขาภิบาล หมายความว่า การทำความสะอาดด้วยวิธีการ แฉะขายของ ในตลาด เป็น ผนัง เพดาน (ถ้ามี) รางระบาย น้ำ หอน้ำ ห้องครัว และ บริเวณต่างๆ รองอาการให้สะอาด ปราศจากสิ่งปฏิกูล มูลฝอย หยากไย ฝุ่นละออง คราบสกปรกและอื่น ๆ รวมทั้งให้มีการฆ่าเชื้อโรค ทั้งนี้ สารเคมีที่ใช้ต้องไม่มี ผลกระทบต่อระบบบำบัดน้ำเสียของตลาด (ข้อยกเว้นดูที่ กรุงเทพมหานคร เรื่องตลาด พ.ศ. 2546)



กองสุขาภิบาลอาหาร
สำนักอนามัย กรุงเทพมหานคร

โทรศัพท์ 0 2640 9981-2 โทรสาร 0 2640 9981-2 กด 5
ศูนย์ กทม. 1555

www.foodsanitation.bangkok.go.th
www.bangkok.go.th/health



@bma.health

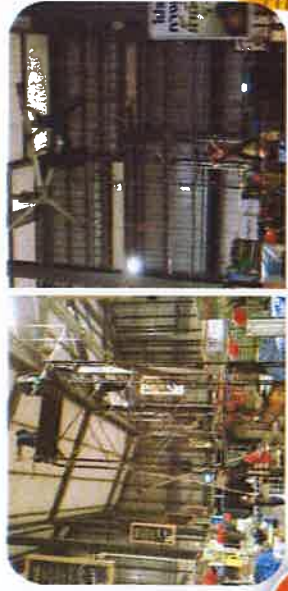


BMA
NOW!
ผลักดันปณิธานสู่
เป้าหมาย

การล้างตลาด ตามหลักการ สุขาภิบาล



ขั้นตอนการล้างตลาด ตามหลักสาธารณสุขที่ดี



1

กวาดหยากไย่ หรือเศษสิ่งสกปรก
ที่ติดบนเพดาน ฝาผนัง โคมไฟ พัดลม สายไฟฟ้า



2

ทำความสะอาดแผงและทางระบายน้ำเสีย กวาดเศษขยะ
ไปรวมทิ้งไว้ในบริเวณที่พิกษยะหรือในที่ที่จัดไว้
รวมทั้งกำจัดแมลง และสัตว์นำโรคที่อาศัยอยู่ใน
บริเวณตลาด



3

บนแผงหรือพื้นที่มีคราบไขมันจุ่มน้อย ใช้น้ำผสม
โซดาไฟชนิด 96% ในอัตราส่วน 1 ช้อนโต๊ะต่อน้ำ
10 ลิตร ราดลงบนพื้นที่หรือแผงทิ้งไว้นาน 15-30 นาที
และใช้แปรงลวดช่วยในการขจัดคราบไขมัน ส่วน
ในบริเวณที่ไม่มีไขมันจุ่มหนาใช้โซดาไฟชนิด 96% ใน
อัตราส่วน 2 ช้อนโต๊ะต่อน้ำ 10 ลิตร สำหรับ
บริเวณอื่นใช้น้ำยาทำความสะอาดหรือผงซักฟอก
ในการล้างทำความสะอาด



4

ใช้น้ำสะอาดฉีดล้างบนแผง ทางเดิน ฝาผนังและ
กวาดล้างลงสู่ทางระบายน้ำเสีย เพื่อชะล้างสิ่งสกปรก
และสารเคมีที่ใช้ฆ่า
ความสะอาดออก
ให้หมด



5

ใช้น้ำผสมผงปูนคลอรีน
(ใช้ผงปูนคลอรีน 60% ใน
อัตราส่วน 1 ช้อนชาต่อน้ำ
20 ลิตร) ใส่ลงในฝักบัวรดน้ำและรดบริเวณแผง
เชิง ทางเดิน ทางระบายน้ำเสียให้ทั่ว ปสอยทิ้งไว้
เพื่อให้คลอรีนฆ่าเชื้อโรคและกำจัดกลิ่น ส่วนบริเวณ
ที่มีกลิ่นคาวให้ใช้หัวน้ำส้มสายชูผสมน้ำให้เจือจาง
(1 - 2 ช้อนโต๊ะต่อน้ำ 1 ลิตร) ราดบริเวณที่มีกลิ่นคาว
(กรณีเกิดโรครุนแรงอาจต้องใช้ด้วยคลอรีนทุกวัน)



6

บริเวณห้องน้ำ ห้องครัว อ่างล้างมือ ที่มีสภาวะ
และก๊อกน้ำสาธารณะที่ใช้ในตลาดต้อง
ทำความสะอาดโดยใช้น้ำยาทำความสะอาด
หรือผงซักฟอก และล้างด้วยน้ำให้สะอาด



7

บริเวณที่พิกษยะ ต้องเก็บรวบรวมขยะไปกำจัด
ให้หมด แล้วล้างทำความสะอาด และทำการฆ่าเชื้อ
เช่นเดียวกับข้อ 5

โดยผู้ที่ปฏิบัติงานล้างตลาดต้องมีการแต่งกาย
ดังนี้ สวมถุงมือยาง รองเท้าบูท หน้ากากเป็น
ที่สามารถป้องกันน้ำหรือสารเคมีสัมผัสตัวผู้ปฏิบัติงาน
พร้อมทั้งสวมหน้ากากอนามัย



ตลาด

กฎกระทรวงว่าด้วยสุขลักษณะของตลาด พ.ศ. 2551

ผู้เรียบเรียง
ลัดดาวรรณ ดอกแก้ว

นักวิชาการสุขาภิบาลชำนาญการ



ประเภทของตลาด

กฎกระทรวงว่าด้วยสุขลักษณะของตลาด พ.ศ. 2551 ซึ่งกำหนดหลักเกณฑ์ วิธีการ และมาตรการในการควบคุมตลาด โดยแบ่งลักษณะของตลาดออกเป็น 2 ประเภท

- ตลาดประเภทที่ 1 ได้แก่ ตลาดที่มีโครงสร้างอาคาร กล่าวคือ ต้องมีโครงสร้างอาคารที่ทำด้วยวัสดุถาวร มั่นคง แข็งแรง และมีลักษณะตามที่กำหนดไว้ในส่วนที่ 1
- ตลาดประเภทที่ 2 ได้แก่ ตลาดที่ไม่มีโครงสร้างอาคาร หรือเป็นโครงสร้างอาคารแบบชั่วคราว เฉพาะโครง เหล็กคลุมผ้าใบ เต็นท์ ร่ม หรือสิ่งอื่นใดในลักษณะเดียวกัน และมีลักษณะตามที่กำหนดไว้ในส่วนที่ 2



ข้อหาหรือ การอนุญาตตลาด

การพิจารณาอนุญาตให้ประกอบกิจการตลาดของเอกชน เมื่อเจ้าพนักงานสาธารณสุขตรวจสอบพบว่า เป็นตลาดที่มีโครงสร้างอาคารทำด้วยวัสดุถาวร มั่นคงแข็งแรง แต่ไม่มีลักษณะตามที่กำหนดไว้ในส่วนที่ 1 ตลาดประเภทที่ 1 และไม่มีลักษณะตามที่กำหนดไว้ในส่วนที่ 2 ตลาดประเภทที่ 2 เจ้าพนักงานท้องถิ่นควรพิจารณาให้ผู้ยื่นขออนุญาตดำเนินการปรับปรุงตลาดให้เข้าหลักเกณฑ์เป็นตลาดประเภทที่ 1 หรือตลาดประเภทที่ 2

ศูนย์บริหารกฎหมายสาธารณสุข ให้ความเห็นว่า เมื่อมีผู้ยื่นขอดำเนินกิจการตลาดต่อเจ้าพนักงานท้องถิ่น และตรวจสอบพบว่า เป็นตลาดที่มีโครงสร้างอาคาร แต่มีลักษณะอื่นๆ ไม่ครบถ้วนตามลักษณะของตลาดประเภทที่ 1 ที่กำหนดไว้ในกฎกระทรวงว่าด้วยสุขลักษณะของตลาด พ.ศ. 2551 หรือข้อบัญญัติท้องถิ่น เจ้าพนักงานท้องถิ่นต้องแจ้งให้ผู้ยื่นขอใบอนุญาตดำเนินการปรับปรุงตลาดให้เป็นไปตามหลักเกณฑ์ตลาดประเภทที่ 1



ข้อหาหรือ การเปลี่ยนแปลงตลาด

กรณีตลาดที่ได้รับใบอนุญาตตลาดประเภทที่ 2 แล้ว ต่อมาได้ก่อสร้างอาคารด้วยวัสดุถาวร มั่นคง แข็งแรง และจะขอต่ออายุใบอนุญาตตลาดประเภทที่ 2 ต่อเนื่องทุกปี โดยไม่ประสงค์จะขอเปลี่ยนแปลงเป็นตลาดประเภทที่ 1 เจ้าพนักงานท้องถิ่นจะอนุญาตตามคำขอทุกปีตลอดไป ได้หรือไม่และควรดำเนินการอย่างไร

ศูนย์บริหารกฎหมายสาธารณสุข ให้ความเห็นว่า การเปลี่ยนแปลง ขยายหรือลดสถานที่หรือบริเวณที่ใช้เป็นตลาดภายหลังจากที่ได้รับใบอนุญาตแล้ว ผู้จัดตั้งตลาดต้องได้รับอนุญาตเป็นหนังสือจากเจ้าพนักงานท้องถิ่นก่อนดำเนินการ

กฎกระทรวงว่าด้วยสุขลักษณะของตลาด พ.ศ. 2551 ข้อ 16 มีเจตนารมณ์ให้เจ้าพนักงานท้องถิ่นและผู้รับใบอนุญาตตลาดประเภทที่ 2 ร่วมกันพัฒนาปรับปรุงตลาดประเภทที่ 2 ให้เป็นตลาดประเภทที่ 1 เพื่อยกระดับมาตรฐานสภาวะความเป็นอยู่ของประชาชน กรณีตลาดที่ได้รับใบอนุญาตตลาดประเภทที่ 2 แล้ว ต่อมาได้ก่อสร้างอาคารด้วยวัสดุถาวร มั่นคง แข็งแรง และจะขอต่ออายุใบอนุญาตตลาดประเภทที่ 2 ต่อเนื่องทุกปี โดยไม่มีความประสงค์จะขอเปลี่ยนแปลงเป็นตลาดประเภทที่ 1 ตลอดไปไม่ได้

เจ้าพนักงานท้องถิ่นมีหน้าที่ต้องดำเนินการให้เป็นไปตามเจตนารมณ์ดังกล่าว โดยอาจพิจารณาใช้อำนาจตาม มาตรา 39 แห่งพระราชบัญญัติวิธีปฏิบัติราชการทางปกครอง พ.ศ. 2539 กำหนดเงื่อนไขให้ผู้รับใบอนุญาตพัฒนาปรับปรุงตลาดประเภทที่ 2 ให้เป็นตลาดประเภทที่ 1 ตามระยะเวลาและขั้นตอนที่กำหนดร่วมกันได้

รายการอ้างอิง :

สำนักงานคณะกรรมการสุขภาพ. กฎกระทรวงว่าด้วยสุขลักษณะของตลาด พ.ศ. 2551. <http://www.oic.go.th/FILEWEB/CABINFCENTER17/DRAWER002/GENERAL/DATA0000/00000352.PDF>

ศูนย์บริหารกฎหมายสาธารณสุข. บันทึกการตอบข้อหารือศูนย์บริหารกฎหมายสาธารณสุข เรื่อง การตีความประเภทของตลาดตามกฎกระทรวงว่าด้วยสุขลักษณะของตลาด พ.ศ. 2551 (เรื่องเสร็จที่ 1/2558).

