



คู่มือ

การปฏิบัติงานกองช่าง

องค์การบริหารส่วนตำบลกุดน้ำใส
อำเภอจัตุรัส จังหวัดชัยภูมิ

กองช่าง องค์การบริหารส่วนตำบลกุดน้ำใส
อำเภอจัตุรัส
จังหวัดชัยภูมิ
โทร. ๐-๔๔๐๕-๖๕๘๖

คำนำ

คู่มือการปฏิบัติงานฉบับนี้เป็นคู่มือการปฏิบัติงานซึ่ง กองช่าง องค์การบริหารส่วนตำบลกุดน้ำใส ได้จัดทำขึ้นเพื่อให้ข้าราชการและพนักงานจ้างผู้รับผิดชอบงานกองช่าง ใช้ศึกษาและนำไปปฏิบัติงาน เพื่อเพิ่มประสิทธิภาพในการดำเนินงานของกองช่าง คู่มือการปฏิบัติงานกองช่าง องค์การบริหารส่วนตำบล กุดน้ำใส ได้แสดงให้เห็นถึงขั้นตอนในการปฏิบัติงาน รายละเอียดของงานและมาตรฐานคุณภาพงาน เพื่อกำหนดเป็น มาตรฐานคุณภาพงาน มาตรฐานในการปฏิบัติงานของข้าราชการและพนักงานจ้างกองช่างให้บรรลุตาม ข้อกำหนดที่สำคัญ ซึ่งตอบสนองต่อความต้องการของผู้รับบริการและผู้มีส่วนได้ส่วนเสียสำคัญ

คณะผู้จัดทำหวังเป็นอย่างยิ่งว่าข้าราชการและพนักงานจ้างผู้รับผิดชอบกองช่าง องค์การบริหารส่วนตำบลกุดน้ำใส จะได้นำคู่มือการปฏิบัติงานฉบับนี้ไปศึกษาและนำมาใช้ในการปฏิบัติงานได้อย่าง มีประสิทธิภาพ บรรลุตามภารกิจและอำนาจหน้าที่ขององค์การบริหารส่วนตำบลกุดน้ำใส ที่ได้ระบุไว้ใน ข้อบัญญัติงบประมาณ รายจ่ายประจำปี

กองช่าง
องค์การบริหารส่วนตำบลกุดน้ำใส

ส่วนที่ ๑ ภารกิจ/หน้าที่

อำนาจหน้าที่ตามพระราชบัญญัติสภาพัฒนาการและองค์การบริหารส่วนตำบล พ.ศ. ๒๕๓๗ แก้ไขเพิ่มเติมถึง ฉบับที่ ๖ พ.ศ. ๒๕๕๒

พระราชบัญญัติสภาพัฒนาการและองค์การบริหารส่วนตำบล พ.ศ. ๒๕๓๗ แก้ไขเพิ่มเติมถึง ฉบับที่ ๖ พ.ศ. ๒๕๕๒ กำหนดอำนาจหน้าที่ขององค์การบริหารส่วนตำบล ดังนี้

มาตรา ๖๖ องค์การบริหารส่วนตำบลมีอำนาจหน้าที่ในการพัฒนาตำบลทั้งในด้านเศรษฐกิจ สังคมและวัฒนธรรม

มาตรา ๖๗ ภายใต้บังคับแห่งกฎหมาย องค์การบริหารส่วนตำบล มีหน้าที่ต้องทำในเขตองค์การบริหารส่วนตำบล ดังต่อไปนี้

- (๑) จัดให้มีและบำรุงรักษาทางน้ำและทางบก
- (๒) รักษาความสะอาดของถนน ทางน้ำ ทางเดิน และที่สาธารณะ รวมทั้งกำจัดมูลฝอยและสิ่งปฏิกูล
- (๓) ป้องกันโรคและระงับโรคติดต่อ
- (๔) ป้องกันและบรรเทาสาธารณภัย
- (๕) ส่งเสริมการศึกษา ศาสนา และวัฒนธรรม
- (๖) ส่งเสริมการพัฒนาสตรี เด็ก เยาวชน ผู้สูงอายุ และผู้พิการ
- (๗) คุ้มครอง ดูแล และบำรุงรักษาทรัพยากรธรรมชาติและสิ่งแวดล้อม
- (๘) บำรุงรักษาศิลปะ จารีตประเพณี ภูมิปัญญาท้องถิ่น และวัฒนธรรมอันดีของท้องถิ่น
- (๙) ปฏิบัติหน้าที่อื่นตามที่ทางราชการมอบหมายโดยจัดสรรงบประมาณหรือบุคลากร

ให้ตามความจำเป็นและสมควร

มาตรา ๖๘ ภายใต้บังคับแห่งกฎหมาย องค์การบริหารส่วนตำบลอาจจัดทำกิจการในเขตองค์การบริหารส่วนตำบล ดังต่อไปนี้

- (๑) ให้มีน้ำเพื่อการอุปโภค บริโภค และการเกษตร
- (๒) ให้มีและบำรุงการไฟฟ้าหรือแสงสว่างโดยวิธีอื่น
- (๓) ให้มีและบำรุงรักษาทางระบายน้ำ
- (๔) ให้มีและบำรุงสถานที่ประชุม การกีฬา การพักผ่อนหย่อนใจและสวนสาธารณะ
- (๕) ให้มีและส่งเสริมกลุ่มเกษตรกรและกิจการสหกรณ์
- (๖) ส่งเสริมให้มีอุตสาหกรรมในครอบครัว
- (๗) บำรุงและส่งเสริมการประกอบอาชีพของราษฎร
- (๘) การคุ้มครองดูแลและรักษาทรัพย์สินอันเป็นสาธารณสมบัติของแผ่นดิน
- (๙) หาผลประโยชน์จากทรัพย์สินขององค์การบริหารส่วนตำบล

- (๑๐) ให้มีตลาด ท่าเทียบเรือ และท่าข้าม
- (๑๑) กิจการเกี่ยวกับการพาณิชย์
- (๑๒) การท่องเที่ยว
- (๑๓) การผังเมือง

อำนาจหน้าที่ตามพระราชบัญญัติกำหนดแผนและขั้นตอนการกระจายอำนาจให้แก่องค์กรปกครองส่วนท้องถิ่น พ.ศ. ๒๕๔๒

พระราชบัญญัติกำหนดแผนและขั้นตอนการกระจายอำนาจให้แก่องค์กรปกครองส่วนท้องถิ่น พ.ศ. ๒๕๔๒ กำหนดให้ อบต. มีอำนาจและหน้าที่ในการจัดระบบการบริการสาธารณะ เพื่อประโยชน์ของประชาชนในท้องถิ่นของตนเอง ตามมาตรา ๑๖ ดังนี้

๑. การจัดทำแผนพัฒนาท้องถิ่นของตนเอง
๒. การจัดให้มี และบำรุงรักษาทางบกทางน้ำ และทางระบายน้ำ
๓. การจัดให้มีและควบคุมตลาด ท่าเทียบเรือ ท่าข้าม และที่จอดรถ
๔. การสาธารณสุขโรคและการก่อสร้างอื่น ๆ
๕. การสาธารณสุข
๖. การส่งเสริม การฝึก และการประกอบอาชีพ
๗. คุ้มครอง ดูแล และบำรุงรักษาทรัพยากรธรรมชาติและสิ่งแวดล้อม
๘. การส่งเสริมการท่องเที่ยว
๙. การจัดการศึกษา
๑๐. การสังคมสงเคราะห์ และการพัฒนาคุณภาพชีวิตเด็ก สตรี คนชรา และผู้ด้อยโอกาส
๑๑. การบำรุงรักษาศิลปะ จารีตประเพณี ภูมิปัญญาท้องถิ่น และวัฒนธรรมอันดีของท้องถิ่น
๑๒. การปรับปรุงแหล่งชุมชนแออัด และการจัดการเกี่ยวกับที่อยู่อาศัย
๑๓. การให้มี และบำรุงรักษาสถานที่พักผ่อนหย่อนใจ
๑๔. การส่งเสริมกีฬา
๑๕. การส่งเสริมประชาธิปไตย ความเสมอภาค และสิทธิเสรีภาพของประชาชน
๑๖. ส่งเสริมการมีส่วนร่วมของราษฎรการพัฒนาท้องถิ่น
๑๗. การรักษาความสะอาด และความเป็นระเบียบเรียบร้อยของบ้านเมือง
๑๘. การกำจัดมูลฝอย สิ่งปฏิกูล และน้ำเสีย
๑๙. การสาธารณสุข การอนามัยครอบครัว และการรักษาพยาบาล
๒๐. การให้มี และควบคุมสุสาน และการรักษาพยาบาล
๒๑. การควบคุมการเลี้ยงสัตว์
๒๒. การจัดให้มี และควบคุมการฆ่าสัตว์
๒๓. การรักษาความปลอดภัย ความเป็นระเบียบเรียบร้อย และการอนามัย โรงมหรสพ

และ สาธารณสถานอื่น ๆ

๒๔. การจัดการ การบำรุงรักษา และการใช้ประโยชน์จากป่าไม้ ที่ดิน
ทรัพยากรธรรมชาติและ สิ่งแวดล้อม

๒๕. การผังเมือง

๒๖. การขนส่ง และการวิศวกรรมจราจร

๒๗. การดูแลรักษาที่สาธารณะ

๒๘. การควบคุมอาคาร

๒๙. การป้องกันและบรรเทาสาธารณภัย

๓๐. การรักษาความสงบเรียบร้อย การส่งเสริมและสนับสนุนการป้องกันและรักษาความปลอดภัย
ในชีวิต และทรัพย์สิน กิจกรรมใดที่เป็นผลประโยชน์ของประชาชนในท้องถิ่น ตามที่คณะกรรมการประกาศกำหนด

ส่วนที่ ๒

ขอบเขตของกระบวนการงาน

กองช่าง มีหน้าที่รับผิดชอบเกี่ยวกับการสำรวจ ออกแบบ การจัดทำข้อมูลทางด้านวิศวกรรม การจัดเก็บ และทดสอบคุณภาพวัสดุ งานออกแบบและเขียนแบบ การตรวจสอบ การก่อสร้าง งานควบคุมอาคารตามระเบียบ กฎหมาย งานแผนการปฏิบัติงานก่อสร้างและซ่อมบำรุง การควบคุมอาคารก่อสร้าง และซ่อมบำรุง งานแผนด้านวิศวกรรมเครื่องจักร การรวบรวมประวัติ ติดตาม ควบคุมการปฏิบัติงานเครื่องจักรกล การควบคุม การบำรุงรักษา เครื่องจักรกล การรวบรวมประวัติ ติดตามควบคุมการปฏิบัติงานเครื่องจักรกล เก็บรักษา การเบิกจ่ายวัสดุ อุปกรณ์ อะไหล่ น้ำมันเชื้อเพลิง และงานอื่นๆ ที่เกี่ยวข้องและที่ได้รับมอบหมาย โดยให้มีการแบ่งส่วนราชการ ภายในเป็น ดังนี้

๑. งานก่อสร้าง มีรายของงานและการปฏิบัติดังต่อไปนี้

๑. งานก่อสร้างและบูรณะถนน งานก่อสร้างและบูรณะสะพาน งานก่อสร้าง งานปรับปรุง บูรณะ และ ซ่อมแซมสิ่งก่อสร้างสาธารณะ

๒. งานเกี่ยวกับแผนงานการปฏิบัติงาน ด้านวิศวกรรมเครื่องจักรกล การรวบรวมการประวัติ ติดตาม ควบคุมการปฏิบัติงานเครื่องกล การควบคุมและการบำรุงรักษาเครื่องจักรกลและยานพาหนะ งานเกี่ยวกับแผนงานการเก็บรักษา การเบิกจ่ายวัสดุอุปกรณ์

๓. การสำรวจ ออกแบบ การจัดทำข้อมูลด้านวิศวกรรม การจัดเก็บและทดสอบคุณภาพวัสดุ งานออกแบบและเขียนแบบ การตรวจสอบการก่อสร้างงานควบคุมอาคารให้เป็นไปตามกฎหมาย ระเบียบ และหนังสือสั่งการต่างๆ ที่เกี่ยวข้อง

๔. งานสำรวจ ออกแบบ เขียนแบบต่างๆ งานการก่อสร้างโดยได้รับอนุญาต ตาม พ.ร.บ. ควบคุมอาคาร พ.ศ.๒๕๒๒ แก้ไขเพิ่มเติมฯ ตลอดจนกฎหมายอื่นๆ ที่เกี่ยวข้อง การขุดดิน ถมดิน ตาม พ.ร.บ. ขุดดินและถมดิน รวมตลอดถึง เรื่องร้องเรียนและเรื่องอื่นๆ ในพื้นที่ หมู่ที่ ๑-๙

๕. ปฏิบัติงานอื่น ๆ ที่ได้รับมอบหมายจากผู้บังคับบัญชา

๒. งานออกแบบและควบคุมอาคาร มีรายของงานและการปฏิบัติดังต่อไปนี้

๑. งานวิศวกรรม การประมาณราคา ร่วมพิจารณากำหนดวางแผนงบประมาณ

๒. งานประเมินราคา งานควบคุมการก่อสร้างอาคาร

๓. งานบริการข้อมูล และหลักเกณฑ์ต่างๆ

๔. งานธุรการ รับผิดชอบเกี่ยวกับหนังสือรับ-ส่งต่างๆ ของกองช่าง

๕. งานอื่นๆ ที่ได้รับมอบหมายจากผู้บังคับบัญชา

๓. งานประสานสาธารณูปโภค มีรายของงานและการปฏิบัติดังต่อไปนี้

๑. งานไฟฟ้าสาธารณะ งานประสานสาธารณูปโภคและกิจการประปา งานประปา
๒. งานระบายน้ำ แก้ไขปัญหาน้ำท่วมขัง การบำรุงรักษาคู คลอง ท่อระบายน้ำ ทำการสำรวจพื้นที่และโครงการป้องกันน้ำท่วมขัง
๓. จัดทำโครงการบำรุงรักษาคูคลองสาธารณะ แผนโครงการล้างท่อระบายน้ำและแผนการดูแลบำรุงรักษา เครื่องจักร อุปกรณ์เกี่ยวกับการระบายน้ำให้มีความพร้อมที่จะใช้ในการปฏิบัติงาน ตลอดจนการแก้ไขเรื่องร้องเรียนเกี่ยวกับปัญหาน้ำท่วมขัง การระบายน้ำและจัดตั้งงบประมาณ ขุดลอกคูคลองคูน้ำ สร้างเขื่อนสร้างทำนบกั้นน้ำ เป็นต้น
๕. งานสำรวจ ออกแบบ เขียนแบบต่างๆ งานการก่อสร้าง โดยได้รับอนุญาต ตาม พ.ร.บ. ควบคุมอาคาร พ.ศ.๒๕๒๒ แก้ไขเพิ่มเติมฯ ตลอดจนกฎหมายอื่นที่เกี่ยวข้อง การขุดดิน-ถมดินตาม พ.ร.บ. ขุดดินถมดิน
๖. งานอื่นๆ ที่ได้รับมอบหมายจากผู้บังคับบัญชา

๔. งานผังเมือง มีรายของ งานและการปฏิบัติดังต่อไปนี้

๑. สำรวจแผนที่ การกำหนด/การวางผังพัฒนาเมือง งานควบคุมทางผังเมือง
๒. งานจัดรูปที่ดินและฟื้นฟูเมือง กำหนดแนวเขตที่สาธารณะเพื่อขอการครอบครองสิทธิ์ในที่ดินที่สาธารณะ การบุกรุกที่ดินในที่สาธารณะร่วมกับสำนักงานที่ดินฯ
๓. งานจัดรูปที่ดินและฟื้นฟูเมือง กำหนดแนวเขตที่สาธารณะเพื่อขอการครอบครองสิทธิ์ในที่สาธารณะ การบุกรุกที่ดินให้เป็นที่สาธารณะ ดูแลตรวจสอบที่สาธารณะ สิ่งสาธารณูปการ เช่น ถนน ทางเท้า คันดิน สะพาน ท่อระบายน้ำ
๔. การตรวจสอบการขอใช้ที่สาธารณะการครอบครองสิทธิ์ในที่สาธารณะ ขออนุญาตเชื่อมทางสาธารณะ การดำเนินคดีกับผู้บุกรุกที่สาธารณะ การดูแลตรวจสอบรักษาที่สาธารณะ/สิ่งสาธารณูปการ เช่น ถนน ทางเท้า คันดิน สะพาน ท่อระบายน้ำ
๕. งานสำรวจ ออกแบบ เขียนแบบต่างๆ งานการก่อสร้าง โดยได้รับอนุญาต ตาม พ.ร.บ. ควบคุมอาคาร พ.ศ.๒๕๒๒ แก้ไขเพิ่มเติมฯ ตลอดจนกฎหมายอื่นๆ ในพื้นที่ตำบล
๖. งานอื่นๆ ที่ได้รับมอบหมายจากผู้บังคับบัญชา

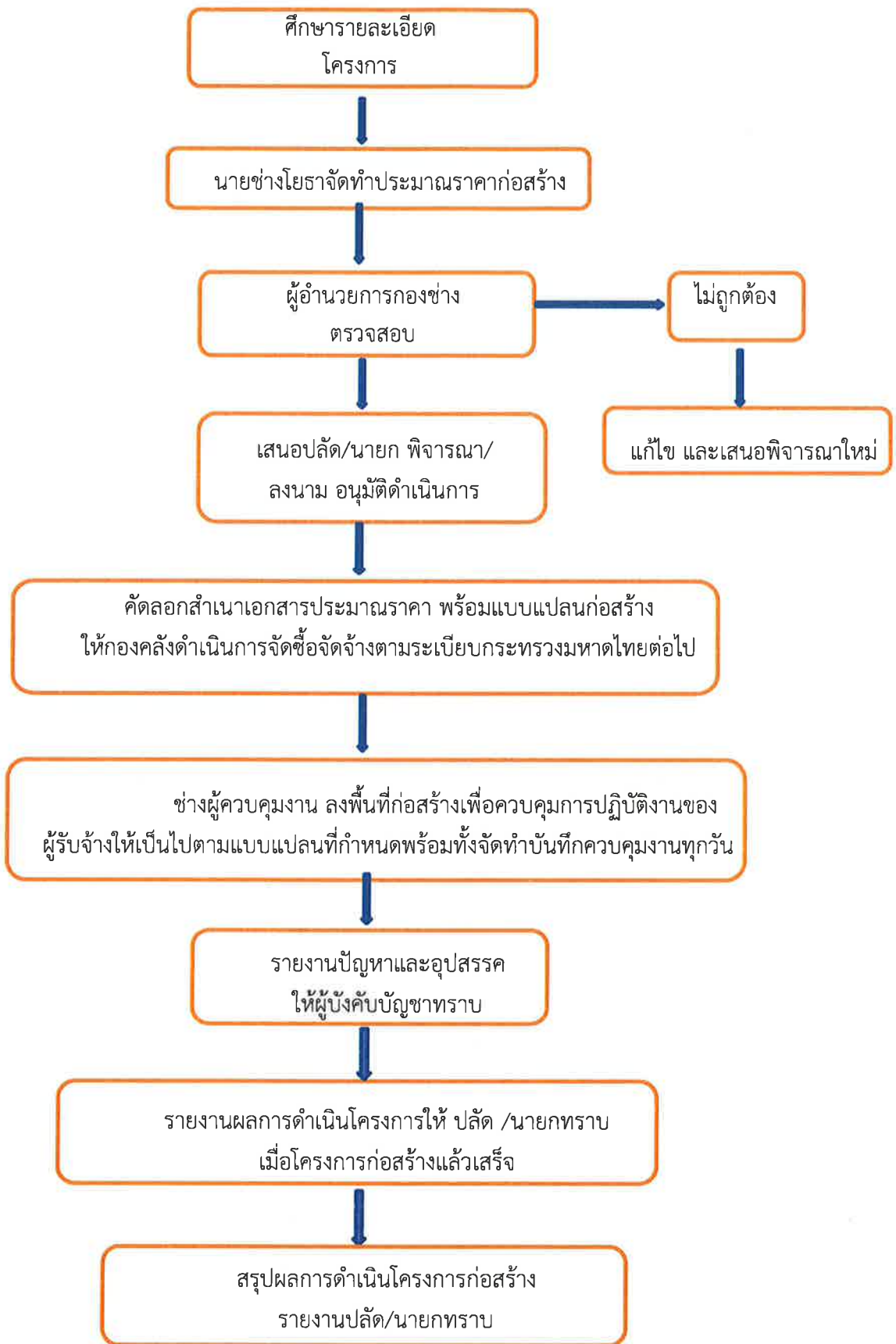
การจัดทำคู่มือการปฏิบัติงานกองช่าง ขององค์การบริหารส่วนตำบลกุดน้ำใส มีวัตถุประสงค์ ดังนี้

๑. เพื่อให้ข้าราชการและพนักงานจ้างกองช่าง มีคู่มือการปฏิบัติงานที่ชัดเจน เป็นลายลักษณ์อักษร ซึ่งแสดงรายละเอียดขั้นตอนการปฏิบัติงานของกิจกรรม/กระบวนการต่างๆ ของกองช่าง
๒. เพื่อเป็นการสร้างมาตรฐานการปฏิบัติงาน ซึ่งจะช่วยให้การทำงานของกองช่างได้มาตรฐาน เป็นไปตามเป้าหมาย ได้ผลผลิตหรือการบริการที่มีคุณภาพ รวดเร็วทันตามกำหนดเวลา มีการทำงานที่ปลอดภัย บรรลุข้อกำหนดที่สำคัญของกระบวนการ

ขั้นตอนการดำเนินงานก่อสร้าง

๑. ศึกษารายละเอียดโครงการที่ผ่านการพิจารณาอนุมัติงบประมาณประเภทต่างๆ
๒. จัดทำประมาณราคากลางโดยศึกษาราคาวัสดุก่อสร้างที่ใกล้เคียงกับปัจจุบันมากที่สุด (ไม่เกิน ๑ เดือน) จากสำนักดัชนีเศรษฐกิจการค้า กระทรวงพาณิชย์ (<http://www.price.moc.go.th>) หรือราคาในพื้นที่จังหวัด
๓. ผู้อำนวยการกองช่างตรวจสอบรายละเอียดใบประมาณราคา และแบบแปลน
๔. เสนอปลัด อบต. และนายก อบต. พิจารณา และลงนามอนุมัติดำเนินโครงการ

แผนผังขั้นตอนการดำเนินงานก่อสร้าง



การขอแบบแปลน หลักฐานการขออนุญาต แบบ ดังนี้

- สำเนาบัตรประจำตัวประชาชน ๑ ฉบับ
- สำเนาทะเบียนบ้าน ๑ ฉบับ
- สำเนาโฉนดที่ดิน หรือเอกสารสิทธิ ๑ ฉบับ
- เจ้าพนักงานธุรการ เสนอนายก ลงนาม (กรณีนายก ไม่อยู่ประจำสำนักงาน หรือติดภารกิจ ใช้ระยะเวลา

ประมาณ ๑-๒ วัน)

- ช่างสำรวจบริเวณพื้นที่
- ลงมือเขียนแบบ (กรณีเขียนแบบ)
- แจกผู้ขอทราบ/ออกใบอนุญาต

การติดตั้ง/ซ่อมแซมโคมไฟฟ้าสาธารณะ มีขั้นตอนดังนี้

- ผู้ยื่นคำร้องขอ กรอกเอกสารคำร้อง ณ ที่ทำการองค์การบริหารส่วนตำบลกุดน้ำใส หรือที่ทำการผู้ใหญ่บ้าน
- ผู้ยื่นคำร้องขอ ยื่นแบบคำร้อง ณ กองช่าง องค์การบริหารส่วนตำบลกุดน้ำใส เพื่อลงรับคำร้อง
- เจ้าพนักงานธุรการ เสนอคำร้องต่อนายก เพื่อพิจารณาอนุมัติ
- ผู้ช่วยช่างไฟฟ้า ดำเนินการติดตั้ง/ซ่อมแซมไฟฟ้าสาธารณะตามคำร้องที่ได้รับการพิจารณาอนุมัติแล้ว
- สรุปรายงานผลการดำเนินงาน รายไตรมาส

การขออนุญาตก่อสร้าง / รื้อถอนอาคาร / ดัดแปลงอาคาร ขั้นตอน ระยะเวลา และส่วนงานที่รับผิดชอบ
ระเบียบ/กฎหมายที่เกี่ยวข้อง

พระราชบัญญัติควบคุมอาคาร (ฉบับที่ ๓) พ.ศ.๒๕๔๓ ระยะเวลาในการดำเนินการรวม : ๔๕ วัน

ลำดับ	ขั้นตอน	ระยะเวลา
๑)	การตรวจสอบเอกสาร ยื่นคำขออนุญาตก่อสร้างอาคารพร้อมเอกสาร (หมายเหตุ : (องค์การปกครองส่วนท้องถิ่นในพื้นที่ที่จะขออนุญาตก่อสร้างอาคาร)	๑ วัน
๒)	การพิจารณา เจ้าพนักงานท้องถิ่นตรวจสอบพิจารณาเอกสารประกอบการขออนุญาต (หมายเหตุ : (องค์การ ปกครองส่วนท้องถิ่นในพื้นที่ที่จะขออนุญาตก่อสร้างอาคาร)	๒ วัน
๓)	การพิจารณา เจ้าพนักงานท้องถิ่นดำเนินการตรวจสอบการใช้ประโยชน์ที่ดินตามกฎหมายว่าด้วยการผังเมือง ตรวจสอบสถานที่ก่อสร้างจัดทำผังบริเวณแผนที่สังเขปตรวจสอบกฎหมายอื่นที่เกี่ยวข้องเช่น ประกาศกระทรวงคมนาคมเรื่องเขตปลอดภัยในการเดินอากาศเขตปลอดภัยทางทหารฯและพรบ. จัดสรรที่ดินฯ(หมายเหตุ: (องค์การปกครองส่วนท้องถิ่นในพื้นที่ที่จะขออนุญาตก่อสร้างอาคาร)	๗ วัน
๔)	การลงนาม/คณะกรรมการมีมติ เจ้าพนักงานท้องถิ่นตรวจพิจารณาแบบแปลนและพิจารณาออกใบอนุญาต (อ.๑) และแจ้งให้ผู้ขอ มารับใบอนุญาตก่อสร้างอาคาร (น.๑) (หมายเหตุ : (องค์การปกครองส่วนท้องถิ่นในพื้นที่ที่จะขออนุญาตก่อสร้างอาคาร)	๓๕ วัน

เลขรับที่.....
วันที่.....
ลงชื่อ.....ผู้รับคำขอ

คำขออนุญาตก่อสร้าง ดัดแปลง รื้อถอน หรือเคลื่อนย้ายอาคาร

เขียนที่.....
วันที่.....เดือน.....พ.ศ.....

ข้าพเจ้า.....เจ้าของอาคารหรือตัวแทนเจ้าของอาคาร
 เป็นบุคคลธรรมดา เลขประจำตัวประชาชน.....
 อยู่บ้านเลขที่.....ตรอก/ซอย.....ถนน.....หมู่ที่.....
 ตำบล/แขวง.....อำเภอ/เขต.....จังหวัด.....
 เป็นนิติบุคคลประเภท.....จดทะเบียนเมื่อ.....
 เลขทะเบียน.....มีสำนักงานตั้งอยู่เลขที่.....ตรอก/ซอย.....
 ถนน.....หมู่ที่.....ตำบล/แขวง.....อำเภอ/เขต.....
 จังหวัด.....รหัสไปรษณีย์.....โทรศัพท์.....โทรสาร.....
 โดยมี.....ผู้มีอำนาจลงชื่อแทนนิติบุคคลผู้ขออนุญาต
 อยู่บ้านเลขที่.....ตรอก/ซอย.....ถนน.....หมู่ที่.....
 ตำบล/แขวง.....อำเภอ/เขต.....จังหวัด.....
 รหัสไปรษณีย์.....โทรศัพท์.....โทรสาร.....

ข้อ ๑ ขอยื่นขอรับใบอนุญาตต่อเจ้าพนักงานท้องถิ่น เพื่อทำการ ก่อสร้างอาคาร ดัดแปลงอาคาร
 รื้อถอนอาคาร เคลื่อนย้ายอาคารในท้องที่ที่อยู่ในเขตอำนาจของเจ้าพนักงานท้องถิ่น ที่อาคารจะทำการเคลื่อนย้าย
 ตั้งอยู่ เคลื่อนย้ายอาคารไปยังท้องที่ที่อยู่ในเขตอำนาจของเจ้าพนักงานท้องถิ่น ที่เลขที่.....ตรอก/ซอย.....
 ถนน.....หมู่ที่.....ตำบล/แขวง.....อำเภอ/เขต.....
 จังหวัด.....โดยมี.....เป็นเจ้าของอาคาร
 ในที่ดิน โฉนดที่ดิน น.ส. ๓ น.ส.3ก ส.ค.1 อื่นๆ เลขที่.....เป็นที่ดินของ.....

กรณีการเคลื่อนย้ายอาคารไปยังบ้านเลขที่เลขที่.....ตรอก/ซอย.....
 ถนน.....หมู่ที่.....ตำบล/แขวง.....อำเภอ/เขต.....
 จังหวัด.....ในที่ดิน โฉนดที่ดิน น.ส. ๓ น.ส.3ก ส.ค.1 อื่นๆ เลขที่.....
 เป็นที่ดินของ.....

/ข้อ ๒...

ข้อ ๒ เป็นอาคาร

(๑) ชนิด..... จำนวน..... หลัง เพื่อใช้เป็น.....
โดยมีที่จอดรถ ที่กั้บรถ และทางเข้าออกของรถ จำนวน..... คัน

(๒) ชนิด..... จำนวน..... หลัง เพื่อใช้เป็น.....
โดยมีที่จอดรถ ที่กั้บรถ และทางเข้าออกของรถ จำนวน..... คัน

(๓) ชนิด..... จำนวน..... หลัง เพื่อใช้เป็น.....
โดยมีที่จอดรถ ที่กั้บรถ และทางเข้าออกของรถ จำนวน..... คัน

ตามแผนผังบริเวณ แบบแปลน รายการประกอบแบบแปลน และรายการคำนวณที่แนบมานี้

ข้อ ๓ มี..... เลขประจำตัวประชาชน.....
เลขทะเบียนผู้ประกอบวิชาชีพวิศวกรรมควบคุม เลขที่..... เป็นผู้ออกแบบและคำนวณ

ข้อ ๔ มี..... เลขประจำตัวประชาชน.....
เลขทะเบียนผู้ประกอบวิชาชีพสถาปัตยกรรมควบคุม เลขที่..... เป็นผู้ออกแบบ

ข้อ ๕ กำหนดแล้วเสร็จใน..... วัน นับตั้งแต่วันที่ได้รับใบอนุญาต

ข้อ ๖ ข้าพเจ้าได้แนบเอกสารหลักฐานต่าง ๆ มาพร้อมกับคำขอนี้ด้วยแล้ว ดังนี้

- (๑) สำเนาเอกสารแสดงการเป็นเจ้าของอาคาร
- (๒) หนังสือแสดงความเป็นตัวแทนของเจ้าของอาคาร
- (๓) หนังสือแสดงว่าเป็นผู้จัดการหรือผู้แทนซึ่งเป็นผู้ดำเนินกิจการของนิติบุคคล (กรณีที่นิติบุคคลเป็นผู้ขอ
อนุญาต)
- (๔) แผนผังบริเวณ แบบแปลน และรายการประกอบแบบแปลน จำนวน..... ชุด ชุดละ..... แผ่น
- (๕) รายการคำนวณหนึ่งชุด จำนวน..... แผ่น (กรณีที่เป็นอาคารสาธารณะ อาคารพิเศษ
หรืออาคารที่ก่อสร้างด้วยวัสดุถาวรและวัสดุทนไฟเป็นส่วนใหญ่)
- (๖) มาตรการรื้อถอนอาคารจำนวนหนึ่งชุด จำนวน..... แผ่น (กรณีที่เป็นอาคารสาธารณะ อาคาร
พิเศษ หรืออาคารที่ก่อสร้างด้วยวัสดุถาวรและวัสดุทนไฟเป็นส่วนใหญ่)
- (๗) หนังสือรับรองของผู้ออกแบบอาคารหรือผู้ออกแบบและคำนวณอาคารและสำเนาใบอนุญาตเป็นผู้
ประกอบวิชาชีพสถาปัตยกรรมควบคุมหรือวิชาชีพวิศวกรรมควบคุม(กรณีอาคารมีลักษณะหรือขนาดที่อยู่ในประเภทวิชาชีพ
สถาปัตยกรรมควบคุมหรือวิชาชีพวิศวกรรมควบคุมตามกฎหมายว่าด้วยกรนั้น แล้วแต่กรณี)
- (๘) หนังสือแสดงความยินยอมของผู้ควบคุมงาน ชื่อ.....
และสำเนาใบอนุญาตเป็นผู้ประกอบการวิชาชีพสถาปัตยกรรมควบคุมหรือวิชาชีพวิศวกรรมควบคุม(กรณีอาคารมีลักษณะหรือ
ขนาดที่อยู่ในประเภทวิชาชีพสถาปัตยกรรมควบคุมหรือวิชาชีพวิศวกรรมควบคุมตามกฎหมายว่าด้วยกรนั้น แล้วแต่กรณี)
 - (๙) หนังสือรับรองการได้รับอนุญาตให้เป็นผู้ประกอบการวิชาชีพสถาปัตยกรรมควบคุมหรือวิชาชีพ
วิศวกรรมควบคุมที่ออกโดยสภาสถาปนิกหรือสภาวิศวกร แล้วแต่กรณี จำนวน..... แผ่น
 - (๑๐) ข้อมูล โฉนดที่ดิน น.ส. ๓ น.ส.๓ก ส.ค.๑ อื่นๆ เลขที่.....(ผู้ยื่นคำขออาจแนบสำเนาเอกสารดังกล่าวมาด้วยก็ได้)
- (๑๑) หนังสือยินยอมของเจ้าของที่ดิน ในกรณีที่ก่อสร้างอาคารในที่ดินของผู้อื่น
จำนวน..... แผ่น

/ข้อ(๑๒)...

(๑๒) เอกสารอื่นๆ (ถ้ามี)

(ลายมือชื่อ).....ผู้ขออนุญาต
(.....)

- หมายเหตุ**
- (๑) ข้อความใดที่ไม่ใช่ให้ขีดฆ่า
 - (๒) ใส่เครื่องหมาย ในช่อง หน้าข้อความที่ต้องการ
 - (๓) ในกรณีที่ เป็นนิติบุคคล หากข้อบังคับกำหนดให้ต้องประทับตราให้ประทับตรานิติบุคคลด้วย
-

บันทึกของเจ้าหน้าที่

แจ้งให้ผู้ขออนุญาตทราบว่า จะอนุญาตหรือไม่อนุญาตหรือขยายเวลา ภายในวันที่.....

เดือน.....พ.ศ.....

ผู้ขออนุญาตได้ชำระค่าธรรมเนียมใบอนุญาต.....เป็นเงิน

บาท.....สตางค์ และค่าธรรมเนียมการตรวจแบบแปลน.....

เป็นเงิน.....บาท.....สตางค์ รวมทั้งสิ้น เป็นเงิน.....บาท.....สตางค์

(.....) ตามใบเสร็จรับเงินเล่มที่.....

เลขที่.....ลงวันที่.....เดือน.....พ.ศ.....

อนุญาต

ไม่อนุญาต

ความเห็นที่ไม่อนุญาต.....

.....
.....
.....

ออกใบอนุญาตแล้ว เล่มที่.....ฉบับที่.....ลงวันที่.....เดือน.....พ.ศ.....

(ลายมือชื่อ).....

(.....)

ตำแหน่ง.....

เจ้าพนักงานท้องถิ่น

วันที่.....

รายการหลักฐานเอกสารประกอบ

การขออนุญาตก่อสร้างอาคาร ดัดแปลงอาคาร รื้อถอนอาคาร หรือเคลื่อนย้ายอาคาร

ผู้ขออนุญาต.....ที่อยู่เลขที่.....หมู่ที่.....

ปลูกสร้างที่ถนน.....ตำบลกุดน้ำใส อำเภอจัตุรัส จังหวัดชัยภูมิ

รับเอกสารหลักฐานประกอบตามเลขที่ลงรับ.....เมื่อวันที่.....เดือน.....พ.ศ.

ลำดับ	หลักฐานประกอบการขออนุญาต	จำนวน (ชุด)	จำนวน (แผ่น)	หมายเหตุ
๑	คำร้องขออนุญาต			
๒	หลักฐานที่ดิน (..สำเนาโฉนดที่ดิน เลขที่.....)			
๓	แบบแปลน รายการประกอบแบบก่อสร้าง			
๔	สำเนาบัตรประจำตัวประชาชนผู้ขออนุญาต			
๕	สำเนาทะเบียนบ้านผู้ขออนุญาต			
๖	หนังสือมอบอำนาจ			
๗	สำเนาบัตรประจำตัวประชาชนผู้มอบอำนาจ			
๘	สำเนาทะเบียนบ้านผู้มอบอำนาจ			
๙	หนังสือยินยอมให้ก่อสร้างอาคารในที่ดิน			
๑๐	หนังสือยินยอมให้ก่อสร้างอาคารขีดเขตที่ดิน			
๑๑	หนังสือยินยอมให้ก่อสร้างผนังร่วมกัน			
๑๒	หนังสือยินยอมสัญญาเช่าที่ดิน			
๑๓	หนังสือสัญญาเช่าอาคาร			
๑๔	สำเนาหนังสือรับรองการจดทะเบียนนิติบุคคล			
๑๕	หนังสือแสดงว่าเป็นผู้จัดการหรือผู้รับมอบอำนาจ			
๑๖	ใบรับรองพร้อมสำเนาใบอนุญาตเป็นผู้ประกอบวิชาชีพวิศวกรรมตาม พรบ.วิชาชีพวิศวกรรม พ.ศ.๒๕๐๔			
๑๗	ใบรับรองพร้อมสำเนาใบอนุญาตเป็นผู้ประกอบวิชาชีพสถาปัตยกรรมตาม พรบ.สถาปัตยกรรม พ.ศ.๒๕๐๘			

๑๘	รายการคำนวณ			
๑๙	ใบรับรองการควบคุมงานพร้อมสำเนาใบอนุญาตเป็นผู้ประกอบการ วิชาชีพ			
๒๐	อื่นๆ.....			

(ลงชื่อ).....ผู้ขออนุญาต

(.....)

(ลงชื่อ).....ผู้รับคำร้อง

(.....)

ตำแหน่ง นายช่าง/นายตรวจ

หนังสือยินยอมให้ทำการปลูกสร้างอาคารในเขตที่ดิน

เขียนที่.....
วันที่..... เดือน..... พ.ศ.....

ข้าพเจ้า..... ตั้งบ้านเรือนอยู่เลขที่..... หมู่ที่.....
ถนน..... ตรอก/ซอย..... ตำบล/แขวง..... อำเภอ/เขต.....
จังหวัด..... ถิ่นกรรมสิทธิ์ที่ดินโฉนดที่ดิน เลขที่/น.ส.3 เลขที่/ส.ค.1 เลขที่.....
ตั้งอยู่ ณ..... ถนน..... ตรอก/ซอย..... ตำบล/แขวง.....
อำเภอ/เขต..... จังหวัด..... ยินยอมให้.....
เข้าทำการปลูกสร้างอาคารในที่ดินโฉนดดังกล่าวได้ในเนื้อที่..... ตารางเมตร มีขนาดดังนี้

ทิศเหนือ	ยาว	เมตร	จด
ทิศใต้	ยาว	เมตร	จด
ทิศตะวันออก	ยาว	เมตร	จด
ทิศตะวันตก	ยาว	เมตร	จด

ข้าพเจ้าได้ยินยอมให้..... ปลูกสร้างอาคารในที่ดินดังกล่าวนี้
เพราะเป็น..... และได้แนบ..... มาด้วยแล้ว (ถ้าเป็นผู้เช่าให้แนบสำเนา
สัญญาเช่าที่ดิน หรือถ้ามีหนังสือแสดงสิทธิ์อย่างอื่นให้แนบมาด้วย)

พร้อมนี้ ข้าพเจ้าได้แสดงแผนผังโฉนดที่ดิน และเขตที่ดิน (มาตราส่วนไม่เล็กกว่า 1:2000) ที่ยินยอมให้ปลูก
สร้างอาคารได้ไว้ด้านหลังหนังสือนี้แล้ว

(ลงชื่อ)..... ผู้ถือกรรมสิทธิ์
(.....)

(ลงชื่อ)..... พยาน
(.....)

(ลงชื่อ)..... พยาน
(.....)

ข้าพเจ้าขอรับรองว่าลายมือชื่อ หรือลายพิมพ์นิ้วมือข้างบนนี้ เป็นผู้ถือกรรมสิทธิ์ที่ดินโฉนดดังกล่าวข้างบนนี้จริง

(ลงชื่อ)..... ผู้ขออนุญาต
(.....)

(ลงชื่อ)..... พยาน
(.....)

(ลงชื่อ)..... พยาน
(.....)

คำเตือน หนังสือรับรองการปลูกสร้างอาคารนี้ ห้ามมีการชุด , ลบ , ซีด , ฆ่า ไม่ว่าจะกรณีใดๆ ยกเว้นแต่ผู้ถือกรรมสิทธิ์ที่ดิน จะรับรองการ
ขีดฆ่านั้นเป็นลายลักษณ์อักษรเฉพาะแห่งไว้

ช่องทางร้องเรียน แนะนำบริการ

ลำดับ	ช่องทางร้องเรียน / แนะนำบริการ
๑)	กองช่าง องค์การบริหารส่วนตำบลกุดน้ำใสโทรศัพท์ ๐-๔๔๐๕-๖๕๘๖ ต่อ ๒๔๒๖ http://www.kudnamsai.com