

คู่มือสำหรับประชาชน

กฎกระทรวง

ให้ใช้บังคับผังเมืองรวมจังหวัดชัยภูมิ

พ.ศ.2558

องค์การบริหารส่วนตำบลกุดน้ำใส

อำเภอจัตุรัส จังหวัดชัยภูมิ

โทรศัพท์ 044-056586 ต่อ 11,15



กฎกระทรวง
ให้ใช้บังคับผังเมืองรวมจังหวัดชัยภูมิ
พ.ศ. ๒๕๕๘

อาศัยอำนาจตามความในมาตรา ๕ แห่งพระราชบัญญัติการผังเมือง พ.ศ. ๒๕๑๘ และมาตรา ๒๖
วรรคหนึ่ง แห่งพระราชบัญญัติการผังเมือง พ.ศ. ๒๕๑๘ ซึ่งแก้ไขเพิ่มเติมโดยพระราชบัญญัติการผังเมือง
(ฉบับที่ ๓) พ.ศ. ๒๕๓๕ รัฐมนตรีว่าการกระทรวงมหาดไทยออกกฎกระทรวงไว้ดังต่อไปนี้

ข้อ ๑ กฎกระทรวงนี้ให้ใช้บังคับได้มีกำหนดห้าปี
ข้อ ๒ ให้ใช้บังคับผังเมืองรวม ในท้องที่จังหวัดชัยภูมิ ภายในแนวเขตตามแผนที่ท้ายกฎกระทรวงนี้
ข้อ ๓ กฎกระทรวงนี้มีให้ใช้บังคับในท้องที่ที่มีการประกาศใช้บังคับกฎกระทรวงให้ใช้บังคับ
ผังเมืองรวม

ข้อ ๔ การวางและจัดทำผังเมืองรวมตามกฎกระทรวงนี้ มีวัตถุประสงค์เพื่อใช้เป็นแนวทาง
ในการพัฒนา และการดำรงรักษาเมืองและบริเวณที่เกี่ยวข้องหรือชนบท ในด้านการใช้ประโยชน์ในทรัพย์สิน
การคมนาคมและการขนส่ง การสาธารณสุข ภูมิภาค บริการสาธารณะ และสภาพแวดล้อมในบริเวณแนวเขต
ตามข้อ ๒ ให้สอดคล้องกับการพัฒนาระบบเศรษฐกิจและสังคมของประเทศตามแผนพัฒนาเศรษฐกิจ
และสังคมแห่งชาติ

ข้อ ๕ ผังเมืองรวมตามกฎกระทรวงนี้ มีนโยบายและมาตรการเพื่อจัดระบบการใช้ประโยชน์ที่ดิน
โครงข่ายคมนาคมขนส่งและบริการสาธารณสุขให้มีประสิทธิภาพ สามารถรองรับและสอดคล้องกับ
การขยายตัวของชุมชนในอนาคต รวมทั้งส่งเสริมและพัฒนาเศรษฐกิจ โดยมีสาระสำคัญดังต่อไปนี้

(๑) ส่งเสริมและพัฒนาให้จังหวัดชัยภูมิมีความเป็นระเบียบเรียบร้อย มีภูมิทัศน์ และสิ่งแวดล้อมที่ดี
ร่มรื่น และสวยงาม ประชาชนมีคุณภาพชีวิตที่ดีและมีความปลอดภัยในชีวิตและทรัพย์สิน

(๒) ส่งเสริมการอนุรักษ์และพัฒนาแหล่งท่องเที่ยว ศูนย์ข้อมูลการท่องเที่ยว ศูนย์พัฒนาผลิตภัณฑ์
หนึ่งตำบลหนึ่งผลิตภัณฑ์ และเส้นทางคมนาคมที่เชื่อมโยงกับแหล่งท่องเที่ยวให้ได้มาตรฐาน

(๓) ส่งเสริมการเกษตรและอุตสาหกรรมเกษตรที่เหมาะสมกับสภาพพื้นที่ของจังหวัดชัยภูมิ
การปลูกพืชเศรษฐกิจ และอนุรักษ์พื้นที่เกษตรกรรมชั้นดีและแหล่งน้ำทางธรรมชาติที่สำคัญ

(๔) ส่งเสริมและพัฒนาอุตสาหกรรมสิ่งทอ

(๕) ส่งเสริมและพัฒนาการบริการทางสังคม การสาธารณสุขโรคและสาธารณสุขการให้เพียงพอ และได้มาตรฐาน

(๖) อนุรักษ์สัตว์ป่าและป่าไม้ รวมทั้งส่งเสริมและรักษาคุณภาพสิ่งแวดล้อม

ข้อ ๖ การใช้ประโยชน์ที่ดินภายในเขตผังเมืองรวม ให้เป็นไปตามแผนผังกำหนดการใช้ประโยชน์ที่ดินตามที่ได้จำแนกประเภท และรายการประกอบแผนผังท้ายกฎกระทรวงนี้

ข้อ ๗ การใช้ประโยชน์ที่ดินตามแผนผังกำหนดการใช้ประโยชน์ที่ดินตามที่ได้จำแนกประเภทท้ายกฎกระทรวงนี้ ให้เป็นไปตามต่อไปนี้

(๑) ที่ดินในบริเวณหมายเลข ๑.๑ ถึงหมายเลข ๑.๒๐ ที่กำหนดไว้เป็นสีชมพู ให้เป็นที่ดินประเภทชุมชน

(๒) ที่ดินในบริเวณหมายเลข ๒.๑ ถึงหมายเลข ๒.๘ ที่กำหนดไว้เป็นสีเขียว ให้เป็นที่ดินประเภทชนบทและเกษตรกรรม

(๓) ที่ดินในบริเวณหมายเลข ๓.๑ ถึงหมายเลข ๓.๑๑ ที่กำหนดไว้เป็นสีเขียวย่อน ให้เป็นที่ดินประเภทที่โล่งเพื่อนันทนาการและการรักษาคุณภาพสิ่งแวดล้อม

(๔) ที่ดินในบริเวณหมายเลข ๔.๑ ถึงหมายเลข ๔.๕ ที่กำหนดไว้เป็นสีเขียวย่อนมีเส้นทแยงสีขาว ให้เป็นที่ดินประเภทอนุรักษ์ป่าไม้

(๕) ที่ดินในบริเวณหมายเลข ๕.๑ ถึงหมายเลข ๕.๕ ที่กำหนดไว้เป็นสีฟ้า ให้เป็นที่ดินประเภทที่โล่งเพื่อการรักษาคุณภาพสิ่งแวดล้อม

ข้อ ๘ ที่ดินประเภทชุมชน ให้ใช้ประโยชน์ที่ดินเพื่อการอยู่อาศัย พาณิชยกรรม เกษตรกรรม สถาบันการศึกษา สถาบันศาสนา สถาบันราชการ การสาธารณสุขโรคและสาธารณสุขการ สำหรับการให้ประโยชน์ที่ดินเพื่อกิจการอื่นให้เป็นไปตามที่กำหนด ดังต่อไปนี้

(๑) ให้ดำเนินการหรือประกอบกิจการได้ในอาคารที่มีความสูงไม่เกิน ๑๒ เมตร การวัดความสูงของอาคารให้วัดจากระดับพื้นดินที่ก่อสร้างถึงพื้นดาดฟ้า สำหรับอาคารทรงจั่วหรือปั้นหยาให้วัดจากระดับพื้นดินที่ก่อสร้างถึงยอดผนังของชั้นสูงสุด

(๒) ให้มีที่ว่างไม่น้อยกว่าร้อยละสามสิบของแปลงที่ดินที่ยื่นขออนุญาต

ที่ดินประเภทนี้ ห้ามใช้ประโยชน์ที่ดินเพื่อกิจการตามที่กำหนด ดังต่อไปนี้

(๑) โรงงานทุกจำพวกตามกฎหมายว่าด้วยโรงงาน เว้นแต่โรงงานตามประเภท ชนิด และจำพวกที่กำหนดให้ดำเนินการได้ตามบัญชีท้ายกฎกระทรวงนี้ และโรงงานบำบัดน้ำเสียรวมของชุมชน

(๒) คลังน้ำมันและสถานที่เก็บรักษาน้ำมัน ลักษณะที่สาม ตามกฎหมายว่าด้วยการควบคุมน้ำมันเชื้อเพลิง เพื่อการจำหน่าย

(๓) คลังก๊าซปิโตรเลียมเหลว สถานที่บรรจุก๊าซปิโตรเลียมเหลวประเภทโรงบรรจุ สถานที่บรรจุก๊าซปิโตรเลียมเหลวประเภทห้องบรรจุ และสถานที่เก็บรักษาก๊าซปิโตรเลียมเหลวประเภทโรงเก็บ ตามกฎหมายว่าด้วยการควบคุมน้ำมันเชื้อเพลิง

พื้นดินที่ก่อสร้างถึงพื้นลาดฟ้า สำหรับอาคารทรงจั่วหรือปั้นหยาให้วัดจากระดับพื้นดินที่ก่อสร้างถึงยอดผนังของชั้นสูงสุด

ที่ดินประเภทนี้ในเขตปฏิรูปที่ดิน ให้ใช้ประโยชน์ที่ดินเพื่อเกษตรกรรมตามกฎหมายว่าด้วยการปฏิรูปที่ดินเพื่อเกษตรกรรม การสาธารณูปโภคและสาธารณูปการ หรือสาธารณประโยชน์เท่านั้น

การใช้ประโยชน์ที่ดินริมทางหลวงแผ่นดิน ให้มีที่ว่างตามแนวนานริมเขตทางไม่น้อยกว่า ๖ เมตร การใช้ประโยชน์ที่ดินริมฝั่งแม่น้ำ ลำคลอง หรือแหล่งน้ำสาธารณะ ให้มีที่ว่างตามแนวนานริมฝั่งตามสภาพธรรมชาติของแม่น้ำ ลำคลอง หรือแหล่งน้ำสาธารณะไม่น้อยกว่า ๖ เมตร เว้นแต่เป็นการก่อสร้างเพื่อการคมนาคมทางน้ำหรือการสาธารณูปโภค

ข้อ ๑๐ ที่ดินประเภทที่โล่งเพื่อนันทนาการและการรักษาคุณภาพสิ่งแวดล้อม ให้ใช้ประโยชน์ที่ดินเพื่อนันทนาการหรือเกี่ยวข้องกับนันทนาการ การรักษาคุณภาพสิ่งแวดล้อม หรือสาธารณประโยชน์เท่านั้น

ข้อ ๑๑ ที่ดินประเภทอนุรักษ์ป่าไม้ ให้ใช้ประโยชน์ที่ดินเพื่อการสงวนและคุ้มครองดูแลรักษาหรือบำรุงป่าไม้ สัตว์ป่า ต้นน้ำ ลำธาร และทรัพยากรธรรมชาติอื่น ๆ ตามมติคณะรัฐมนตรี และกฎหมายเกี่ยวกับการป่าไม้ การสงวนและคุ้มครองสัตว์ป่า และการส่งเสริมและรักษาคุณภาพสิ่งแวดล้อมแห่งชาติ

ที่ดินประเภทนี้ซึ่งเอกชนเป็นเจ้าของหรือผู้ครอบครองโดยชอบด้วยกฎหมาย ให้ใช้ประโยชน์ที่ดินเพื่อเกษตรกรรม หรือการอยู่อาศัยประเภทบ้านเดี่ยวที่มีขนาดพื้นที่อาคารไม่เกิน ๒๐๐ ตารางเมตร มีความสูงของอาคารไม่เกิน ๖ เมตร และมีใช้การจัดสรรที่ดิน เท่านั้น การวัดความสูงของอาคารให้วัดจากระดับพื้นดินที่ก่อสร้างถึงพื้นลาดฟ้า สำหรับอาคารทรงจั่วหรือปั้นหยาให้วัดจากระดับพื้นดินที่ก่อสร้างถึงยอดผนังของชั้นสูงสุด

ที่ดินประเภทนี้ในเขตปฏิรูปที่ดิน ให้ใช้ประโยชน์ที่ดินเพื่อเกษตรกรรมตามกฎหมายว่าด้วยการปฏิรูปที่ดินเพื่อเกษตรกรรม การสาธารณูปโภคและสาธารณูปการ หรือสาธารณประโยชน์เท่านั้น

การใช้ประโยชน์ที่ดินริมทางหลวงแผ่นดิน ให้มีที่ว่างตามแนวนานริมเขตทางไม่น้อยกว่า ๖ เมตร การใช้ประโยชน์ที่ดินริมฝั่งแม่น้ำ ลำคลอง หรือแหล่งน้ำสาธารณะ ให้มีที่ว่างตามแนวนานริมฝั่งตามสภาพธรรมชาติของแม่น้ำ ลำคลอง หรือแหล่งน้ำสาธารณะไม่น้อยกว่า ๖ เมตร เว้นแต่เป็นการก่อสร้างเพื่อการคมนาคมและขนส่งทางน้ำหรือการสาธารณูปโภค

ข้อ ๑๒ ที่ดินประเภทที่โล่งเพื่อการรักษาคุณภาพสิ่งแวดล้อม ให้ใช้ประโยชน์ที่ดินเพื่อการรักษาคุณภาพสิ่งแวดล้อมหรือเกี่ยวข้องกับการรักษาคุณภาพสิ่งแวดล้อม การประมง หรือสาธารณประโยชน์เท่านั้น

ข้อ ๑๓ ให้ผู้มีอำนาจหน้าที่ในการควบคุมการก่อสร้างอาคารหรือการประกอบกิจการในเขตผังเมืองรวมปฏิบัติการให้เป็นไปตามกฎกระทรวงนี้

ให้ไว้ ณ วันที่ ๒๕ พฤษภาคม พ.ศ. ๒๕๕๘

พลเอก อนุพงษ์ เผ่าจินดา

รัฐมนตรีว่าการกระทรวงมหาดไทย

บัญชีท้ายกฎกระทรวงให้ใช้บังคับผังเมืองรวมจังหวัดชัยภูมิ

พ.ศ. ๒๕๕๘

ลำดับที่	ประเภทหรือชนิดของโรงงาน	ที่ดินประเภท					
		ชุมชน			ชนบทและเกษตรกรรม		
		โรงงานจำพวกที่			โรงงานจำพวกที่		
๑	๒	๓	๑	๒	๓		
๑	โรงงานประกอบกิจการเกี่ยวกับการบินหรือใบยาสูบ						
๒	โรงงานประกอบกิจการเกี่ยวกับผลิตผลเกษตรกรรม อย่างใดอย่างหนึ่งหรือหลายอย่าง ดังต่อไปนี้ (๑) การต้ม นึ่ง หรืออบพืชหรือเมล็ดพืช (๒) การแกะทะเลหรือเปลือกเมล็ดพืช (๓) การอัดใบหรือใบยาสูบ (๔) การเก็บรักษาหรือลำเลียงพืช เมล็ดพืช หรือผลิตผลจากพืชในไซโล โกดัง หรือคลังสินค้า (๕) การบด ปั่น หรือย่อยส่วนต่าง ๆ ของพืชซึ่งไม่ใช่เมล็ดพืชหรือหัวพืช (๖) การเผาไหม้จากกระถางหรือหลอดไฟ หรือการอบดิน หรือแบบบรรจุภัณฑ์ที่ได้จากกะลามะพร้าว (๗) การเพาะเชื้อเห็ด กลั่นไม่ หรือถั่วงอก (๘) การร่อน ล้าง คัด หรือแยกขนาดหรือคุณภาพของผลิตผลเกษตรกรรม (๙) การถนอมผลิตผลเกษตรกรรมโดยวิธีฉายรังสี (๑๐) การฟักไข่โดยใช้ตู้อบ (๑๑) การฟักไข่โดยใช้ตู้อบ						
๓	โรงงานประกอบกิจการเกี่ยวกับหิน กรวด หวาย หรือดินสำหรับใช้ในการก่อสร้าง อย่างใดอย่างหนึ่งหรือหลายอย่าง ดังต่อไปนี้ (๑) การไม่ บด หรือย่อยหิน (๒) การขุดหรือลอกกรวด หวาย หรือดิน (๓) การร่อนหรือคัดกรวดหรือทราย (๔) การดูดทราย (๕) การลำเลียงหิน กรวด หวาย หรือดิน ด้วยระบบสายพานลำเลียง						

ลำดับที่	ประเภทหรือชนิดของโรงงาน	ที่دينประเภท					
		ชุมชน			ชนบทและเกษตรกรรม		
		โรงงานจำพวกที่			โรงงานจำพวกที่		
๑	๒	๓	๑	๒	๓		
๔	โรงงานประกอบกิจการเกี่ยวกับสัตว์ซึ่งใช้สัตว์น้ำ อย่างใดอย่างหนึ่งหรือหลายอย่าง ดังต่อไปนี้ (๑) การฆ่าสัตว์ (๒) การการณมนเนื้อสัตว์โดยวิธีอบ รนควัน ไส้เกลือ ดอง ตากแห้ง หรือทำให้เยือกแข็งโดยฉับพลันหรือเหือดแห้ง (๓) การทำผลิตภัณฑ์อาหารสำหรับสัตว์ มนสัตว์ พืชสัตว์ หรือสารที่สกัดจากไข่สัตว์หรือกระดูกสัตว์ (๔) การบรรจุเนื้อสัตว์หรือมันสัตว์หรือผลิตภัณฑ์สำเร็จรูปจากเนื้อสัตว์หรือมันสัตว์ในภาชนะที่ผนึกและอากาศเข้าไม่ได้ (๕) การล้าง ขำและ แทะ ต้ม นึ่ง ทอด หรืออบสัตว์หรือส่วนหนึ่งของสัตว์ (๖) การทำผลิตภัณฑ์จากไข่เพื่อใช้ประกอบเป็นอาหาร เช่น ไข่เค็ม ไข่เยี่ยวม้า ไข่ผง ไข่เหลวเยือกแข็ง หรือไข่เหลวแข็ง	ได้		ได้			ได้
๕	โรงงานประกอบกิจการเกี่ยวกับน้ำมัน อย่างใดอย่างหนึ่งหรือหลายอย่าง ดังต่อไปนี้ (๑) การทำนมสดให้ไว้เชื้อหรือฆ่าเชื้อโดยวิธีการหนึ่ง เช่น การพาสเจอร์ไรส์หรือสเตอริไลส์ (๒) การทำนมเปรี้ยวหรือนมเพาะเชื้อ	ได้					ได้
๖	โรงงานประกอบกิจการเกี่ยวกับสัตว์น้ำ อย่างใดอย่างหนึ่งหรือหลายอย่าง ดังต่อไปนี้ (๑) การทำอาหารจากสัตว์น้ำและบรรจุในภาชนะที่ผนึกและอากาศเข้าไม่ได้ (๒) การถนอมสัตว์น้ำโดยวิธีอบ รนควัน ไส้เกลือ ดอง ตากแห้ง หรือทำให้เยือกแข็งโดยฉับพลันหรือเหือดแห้ง (๓) การทำผลิตภัณฑ์อาหารสำเร็จรูปจากสัตว์น้ำ นึ่ง หรือไขมันสัตว์น้ำ (๔) การล้าง ขำและ แทะ ต้ม นึ่ง ทอด หรืออบสัตว์น้ำ	ได้		ได้			ได้
๘	โรงงานประกอบกิจการเกี่ยวกับผัก พืช หรือผลไม้ อย่างใดอย่างหนึ่งหรือหลายอย่าง ดังต่อไปนี้ (๑) การทำอาหารหรือเครื่องดื่มจากผัก พืช หรือผลไม้ และบรรจุในภาชนะที่ผนึกและอากาศเข้าไม่ได้ (๒) การถนอมผัก พืช หรือผลไม้โดยวิธีถนอม ตากแห้ง ดอง หรือทำให้เยือกแข็งโดยฉับพลันหรือเหือดแห้ง	ได้		ได้			ได้

ลำดับที่	ประเภทหรือชนิดของโรงงาน	ที่ดินประเภท					
		ชุมชน			ชนบทและเกษตรกรรม		
		โรงงานจำพวกที่			โรงงานจำพวกที่		
๑	๒	๓	๑	๒	๓		
๙	โรงงานประกอบกิจการเกี่ยวกับเมล็ดพืชหรือหัวพืช อย่างใดอย่างหนึ่งหรือหลายอย่าง ดังต่อไปนี้ (๑) การสี ฝัด หรือขัดข้าว (๒) การทำแป้ง (๓) การป่นหรือบดเมล็ดพืชหรือหัวพืช (๔) การผลิตอาหารสำเร็จรูปจากเมล็ดพืชหรือหัวพืช (๕) การบดหัวพืชหรือทำหัวพืชให้เป็นเส้น แวน หรือแท่ง				ได้	ได้	
๑๐	โรงงานประกอบกิจการเกี่ยวกับอาหารจากแป้ง อย่างใดอย่างหนึ่งหรือหลายอย่าง ดังต่อไปนี้ (๑) การทำขนมปังหรือขนมเค้ก (๒) การทำขนมปังกรอบหรือขนมอบแห้ง (๓) การทำผลิตภัณฑ์อาหารจากแป้งเป็นเส้น เม็ด หรือชิ้น	ได้			ได้	ได้	
๑๑	โรงงานประกอบกิจการเกี่ยวกับน้ำตาลซึ่งทำจากอ้อย บีช หญ้าหวาน หรือพืชอื่นที่ให้ความหวาน อย่างใดอย่างหนึ่งหรือหลายอย่าง ดังต่อไปนี้ (๑) การทำน้ำเชื่อม (๕) การทำน้ำตาลก้อนหรือน้ำตาลผง (๗) การทำน้ำตาลจากน้ำหวานของต้นมะพร้าว ต้นตาลโตนด หรือพืชอื่น ๆ ซึ่งมีใช้อยู่	ได้			ได้	ได้	
๑๒	โรงงานประกอบกิจการเกี่ยวกับชา กาแฟ โกโก้ ช็อกโกแลต หรือขนมหวาน อย่างใดอย่างหนึ่งหรือหลายอย่าง ดังต่อไปนี้ (๑) การทำใบชาแห้งหรือใบชาผง (๒) การคั่ว บด หรือบั่นกาแฟหรือการทำกาแฟ (๓) การทำโกโก้ผงหรือขนมจากโกโก้ (๔) การทำช็อกโกแลต ช็อกโกแลตผง หรือขนมจากช็อกโกแลต	ได้			ได้	ได้	ได้

ลำดับที่	ประเภทหรือชนิดของโรงงาน	ที่ดินประเภท					
		ชุมชน			ชนบทและเกษตรกรรม		
		โรงงานจำพวกที่			โรงงานจำพวกที่		
๑	๒	๓	๑	๒	๓		
๑๓	(๕) การทำแก๊สขดม ชิงผง หรือเครื่องต้มชนิดผงจากพืชอื่น ๆ	ได้		๓	๑	๒	๓
	(๖) การทำมะขามอัดเม็ด มะนาวอัดเม็ด หรือผลไม้อัดเม็ด	ได้			ได้	ได้	
	(๗) การเชื่อมหรือเชื่อมผลไม้หรือเปลือกผลไม้ หรือการเคลือบผลไม้หรือเปลือกผลไม้ด้วยน้ำตาล	ได้			ได้	ได้	
	(๘) การอบหรือคั่วถั่วหรือเมล็ดผลไม้ (Nuts) หรือการเคลือบถั่วหรือเมล็ดผลไม้ (Nuts) ด้วยน้ำตาล กาแฟ โกโก้ หรือช็อกโกแลต	ได้			ได้	ได้	
	(๑๐) การทำลูกกวาดหรือทอฟฟี่	ได้			ได้	ได้	
	(๑๑) การทำไอศกรีม	ได้			ได้	ได้	
	โรงงานประกอบกิจการเกี่ยวกับเครื่องปรุงหรือเครื่องประกอบอาหาร อย่างใดอย่างหนึ่งหรือหลายอย่าง ดังต่อไปนี้						
๑๔	(๖) การทำน้ำมันสลัด	ได้			ได้	ได้	
	(๗) การบดหรือปั่นเครื่องเทศ	ได้			ได้	ได้	
	(๘) การทำพริกป่น พริกไทยป่น หรือเครื่องแกง	ได้			ได้	ได้	
	โรงงานประกอบกิจการเกี่ยวกับการทำน้ำแข็ง หรือตัด ขอย บด หรือย่อยน้ำแข็ง						
๑๕	โรงงานประกอบกิจการเกี่ยวกับอาหารสัตว์ อย่างใดอย่างหนึ่งหรือหลายอย่าง ดังต่อไปนี้						
	(๑) การทำอาหารผสมหรืออาหารสำเร็จรูปสำหรับเลี้ยงสัตว์ (เฉพาะในบริเวณฟาร์มปศุสัตว์)						
๑๘	โรงงานทำหรือผสมสุรจากผลไม้ หรือสุราแข็งอื่น ๆ แต่ไม่รวมถึงโรงงานประกอบกิจการเกี่ยวกับมอลต์หรือเบียร์ในลำดับที่ ๑๙						ได้
	โรงงานประกอบกิจการเกี่ยวกับมอลต์หรือเบียร์ อย่างใดอย่างหนึ่งหรือหลายอย่าง ดังต่อไปนี้						
๑๙	(๑) การทำป่น หรือบดมอลต์						ได้
	(๒) การทำเบียร์ (เฉพาะในสถานบริการ)						ได้
๒๐	โรงงานประกอบกิจการเกี่ยวกับน้ำดื่ม เครื่องดื่มที่ไม่มีแอลกอฮอล์ น้ำอัดลม หรือน้ำแร่ อย่างใดอย่างหนึ่งหรือหลายอย่าง ดังต่อไปนี้						
	(๑) การทำน้ำดื่ม	ได้	ได้		ได้	ได้	
	(๒) การทำเครื่องดื่มที่ไม่มีแอลกอฮอล์		ได้			ได้	

ลำดับที่	ประเภทหรือชนิดของโรงงาน	ที่ดินประเภท					
		ชุมชน			ชนบทและเกษตรกรรม		
		โรงงานจำพวกที่			โรงงานจำพวกที่		
๑	๒	๓	๑	๒	๓		
	(๓) การทำน้ำอัดลม (๔) การทำน้ำแร่	ได้	ได้	ได้	ได้	ได้	ได้
๒๑	โรงงานประกอบกิจการเกี่ยวกับยาสูบ ยาอัด ยาเส้น ยาเคียว หรือยานัตถุ์ อย่างใดอย่างหนึ่งหรือหลายอย่าง ดังต่อไปนี้ (๑) การอบใบยาสูบให้แห้งหรือการรูดก้านใบยาสูบ (๒) การทำบุพรีซิการ์แรต บุพรีซิการ์ หรือบุพรีอื่น (๓) การทำยาอัด ยาเส้น ยาเส้นปรุง หรือยาเคียว (๔) การทำยานัตถุ์	ได้	ได้	ได้	ได้	ได้	ได้
๒๒	โรงงานประกอบกิจการเกี่ยวกับสิ่งทอ ค้าย หรือเส้นใยซึ่งมีใยหิน (Asbestos) อย่างใดอย่างหนึ่งหรือหลายอย่าง ดังต่อไปนี้ (๒) การทอหรือการเตรียมเส้นด้ายสำหรับการทอ (๔) การพิมพ์สิ่งทอ (เฉพาะการพิมพ์สิ่งทอพื้นเมือง)	ได้	ได้	ได้	ได้	ได้	ได้
๒๓	โรงงานประกอบกิจการเกี่ยวกับผลิตภัณฑ์จากสิ่งทอซึ่งมีใยเครื่องนุ่งห่ม อย่างใดอย่างหนึ่งหรือหลายอย่าง ดังต่อไปนี้ (๑) การทำผลิตภัณฑ์จากสิ่งทอเป็นเครื่องใช้ในบ้าน (๒) การทำถุงหรือกระสอบซึ่งมีใยสูงหรือกระสอบพลาสติก (๓) การทำผลิตภัณฑ์จากผ้าใบ (๔) การตกแต่งหรือเย็บปักถักร้อยสิ่งทอ	ได้	ได้	ได้	ได้	ได้	ได้
๒๔	โรงงานถักผ้า ผ้าลูกไม้ หรือเครื่องนุ่งห่มด้วยหรือเส้นใย หรือพอกย้อมสีหรือแต่งสำเร็จผ้า ผ้าลูกไม้ หรือเครื่องนุ่งห่มที่ถักด้วยด้ายหรือเส้นใย	ได้	ได้	ได้	ได้	ได้	ได้
๒๕	โรงงานผลิตเส้นหรือพรมด้วยวิธีทอ สาน ถัก หรือถูกให้เป็นปูซึ่งมีใยเส้นหรือพรมที่ทำด้วยยางหรือพลาสติกหรือพรมน้ำมัน	ได้	ได้	ได้	ได้	ได้	ได้
๒๖	โรงงานประกอบกิจการเกี่ยวกับเชือก ตาข่าย แห หรืออวน อย่างใดอย่างหนึ่งหรือหลายอย่าง ดังต่อไปนี้ (๑) การผลิตเชือก (๒) การผลิต ประกอบ หรือซ่อมแซมตาข่าย แห หรืออวน และรวมถึงชิ้นส่วนหรืออุปกรณ์ของผลิตภัณฑ์ดังกล่าว	ได้	ได้	ได้	ได้	ได้	ได้

ลำดับที่	ประเภทหรือชนิดของโรงงาน	ที่ติดประเภท					
		ชุมชน			ชนบทและเกษตรกรรม		
		โรงงานจำพวกที่					
๑	๒	๓	๑	๒	๓		
๒๘	โรงงานประกอบกิจการเกี่ยวกับเครื่องแต่งกายซึ่งมีใช้รองเท้า อย่างใดอย่างหนึ่งหรือหลายอย่าง ดังต่อไปนี้ (๑) การตัดหรือเย็บเครื่องนุ่งห่ม เข็มขัด ผ้าเช็ดหน้า ผ้าพันคอ เนกไท ชุดกระต่าย ปโลกแขน ถุงมือ ถุงเท้าจากผ้า หนังสั๊ตว์ ขนสัตว์ หรือวัสดุอื่น (๒) การทำหมวก	ได้	ได้	ได้	ได้	ได้	
๓๓	โรงงานผลิตรองเท้าหรือชิ้นส่วนของรองเท้าซึ่งมีได้ทำจากไม้ ยางอบแข็ง ยางอัดเข้ารูป หรือพลาสติกอัดเข้ารูป	ได้	ได้	ได้	ได้	ได้	
๓๔	โรงงานประกอบกิจการเกี่ยวกับไม้ อย่างใดอย่างหนึ่งหรือหลายอย่าง ดังต่อไปนี้ (๑) การเลื่อย ใส ซอย เซาะร่อง หรือการแปรรูปไม้ด้วยวิธีอื่นที่คล้ายคลึงกัน (๒) การทำทากบ ขอบประตู ขอบหน้าต่าง ขอบหน้าต่าง บานหน้าต่าง หรือส่วนประกอบที่ทำด้วยไม้ของอาคาร	ได้	ได้	ได้	ได้	ได้	
๓๕	โรงงานผลิตภาชนะบรรจุหรือเครื่องใช้จากไม้ หวาย ฟาง อ้อ กก หรือผักตบชวา	ได้	ได้	ได้	ได้	ได้	
๓๖	โรงงานประกอบกิจการเกี่ยวกับผลิตภัณฑ์จากไม้หรือไม้ก๊อก อย่างใดอย่างหนึ่งหรือหลายอย่าง ดังต่อไปนี้ (๑) การทำภาชนะบรรจุ เครื่องมือ หรือเครื่องใช้จากไม้ และรวมถึงชิ้นส่วนของผลิตภัณฑ์ดังกล่าว (๒) การทำรองเท้า ชิ้นส่วนของรองเท้า หรือตุ้มนรองเท้าจากไม้ (๓) การแกะสลักไม้ (๔) การทำกรอบรูปหรือกรอบกระจกจากไม้ (๕) การทำผลิตภัณฑ์จากไม้ก๊อก	ได้	ได้	ได้	ได้	ได้	
๓๗	โรงงานทำเครื่องเรือนหรือเครื่องตกแต่งภายในอาคารจากไม้ แก้ว ยางหรือโลหะอื่นซึ่งไม่ใช่เครื่องเรือนหรือเครื่องตกแต่งภายในอาคารจากพลาสติกอัดเข้ารูป และรวมถึงชิ้นส่วนของผลิตภัณฑ์ดังกล่าว	ได้	ได้	ได้	ได้	ได้	
๓๘	โรงงานผลิตภาชนะบรรจุจากกระดาษทุกชนิดหรือแผ่นกระดาษใยเพอร์ (Fiberboard)	ได้	ได้	ได้	ได้	ได้	
๔๑	โรงงานประกอบกิจการเกี่ยวกับ (๑) การพิมพ์ การทำแม่พิมพ์เก็บเอกสาร การเย็บเล่ม ทำปก หรือตกแต่งสิ่งพิมพ์ (๒) การทำแม่พิมพ์โลหะ	ได้	ได้	ได้	ได้	ได้	

ลำดับที่	ประเภทหรือชนิดของโรงงาน	ที่ติประเภท					
		ชุมชน			ชนบทและเกษตรกรรม		
		โรงงานจำพวกที่			โรงงานจำพวกที่		
๑	๒	๓	๑	๒	๓		
๔๗	โรงงานประกอบกิจการเกี่ยวกับสบู เครื่องสำอาง หรือสิ่งปรุงแต่งร่างกาย อย่างใดอย่างหนึ่งหรือหลายอย่าง ดังต่อไปนี้ (๓) การทำเครื่องสำอางหรือสิ่งปรุงแต่งร่างกาย (๔) การทำยาสีฟัน				ได้	ได้	ได้
๕๒	โรงงานประกอบกิจการเกี่ยวกับยาง อย่างใดอย่างหนึ่งหรือหลายอย่าง ดังต่อไปนี้ (๑) การทำยางแผ่นในชั้นต้นจากน้ำยางธรรมชาติซึ่งมีเิงการทำในสวนยางหรือป่า (๒) การทำนม ผสม ไรต์ให้เป็นแผ่น หรือตัดแผ่นยางธรรมชาติซึ่งมีใช้การทำในสวนยางหรือป่า				ได้	ได้	ได้
๕๕	โรงงานผลิตผลิตภัณฑ์เครื่องกระเบื้องเคลือบ เครื่องปั้นดินเผา หรือเครื่องดินเผา และรวมถึงการเตรียมวัสดุเพื่อการดังกล่าว	ได้			ได้	ได้	ได้
๕๖	โรงงานผลิตอิฐจากดินเหนียว				ได้	ได้	
๕๗	โรงงานประกอบกิจการเกี่ยวกับซีเมนต์ ปูนขาว หรือปูนปลาสเตอร์ อย่างใดอย่างหนึ่งหรือหลายอย่าง ดังต่อไปนี้ (๑) การทำซีเมนต์ ปูนขาว หรือปูนปลาสเตอร์ (๒) การล้างซีเมนต์ ปูนขาว หรือปูนปลาสเตอร์ด้วยระบบสายพานลำเลียงหรือระบบทอลม (๓) การผสมซีเมนต์ ปูนขาว หรือปูนปลาสเตอร์ อย่างใดอย่างหนึ่งหรือหลายอย่างเข้าด้วยกัน หรือการผสมซีเมนต์ ปูนขาว หรือปูนปลาสเตอร์อย่างใดอย่างหนึ่งหรือหลายอย่างเข้ากับวัสดุอื่น						ได้
๕๘	โรงงานประกอบกิจการเกี่ยวกับผลิตภัณฑ์โลหะ อย่างใดอย่างหนึ่งหรือหลายอย่าง ดังต่อไปนี้ (๑) การทำผลิตภัณฑ์คอนกรีต ผลิตภัณฑ์คอนกรีตผสม ผลิตภัณฑ์ซีพีเอ็ม หรือผลิตภัณฑ์ปูนปลาสเตอร์ (๓) การทำผลิตภัณฑ์จากหิน						ได้
๖๑	โรงงานผลิต ตบแต่ง ตัดแปลง หรือซ่อมแซมเครื่องมือหรือเครื่องใช้ที่ทำด้วยเหล็กหรือเหล็กกล้า และรวมถึงส่วนประกอบหรืออุปกรณ์ของเครื่องมือหรือเครื่องใช้ดังกล่าว	ได้			ได้	ได้	ได้
๖๒	โรงงานผลิต ตบแต่ง ตัดแปลง หรือซ่อมแซมเครื่องเรือนหรือเครื่องประดับตกแต่งภายในอาคารที่จากโลหะหรือโลหะเป็นส่วนใหญ่ และรวมถึงส่วนประกอบหรืออุปกรณ์ของเครื่องเรือนหรือเครื่องประดับดังกล่าว	ได้			ได้	ได้	ได้

ลำดับที่	ประเภทหรือชนิดของโรงงาน	ที่ติบประเภท					
		ชุมชน			ชนบทและเกษตรกรรม		
		โรงงานจำพวกที่					
๑	๒	๓	๑	๒	๓		
๖๓	โรงงานประกอบกิจการเกี่ยวกับผลิตภัณฑ์โลหะสำหรับใช้ในการก่อสร้างหรือติดตั้ง อย่างเป็น (๑) การทำส่วนประกอบสำหรับใช้ในการก่อสร้างสะพาน ประตุน้ำ ถังน้ำ หรือปล่องไฟ (๒) การทำส่วนประกอบสำหรับใช้ในการก่อสร้างอาคาร (๓) การทำส่วนประกอบสำหรับใช้ในการต่อเรือ (๔) การทำส่วนประกอบสำหรับใช้ในการสร้างหรือซ่อมหม้อน้ำ (๕) การทำส่วนประกอบสำหรับใช้กับระบบเครื่องปรับอากาศ	ได้	ได้	ได้	ได้	ได้	ได้
๖๔	โรงงานประกอบกิจการเกี่ยวกับผลิตภัณฑ์โลหะ อย่างเป็นอย่างหนึ่งหรือหลายอย่าง ดังต่อไปนี้ (๑) การทำภาชนะบรรจุ (๔) การทำตู้หรือห้องนิรภัย (๕) การทำผลิตภัณฑ์จากสแตนเลสโดยใช้วัสดุโดยเร็วโดยได้มาจากแหล่งผลิตอื่นซึ่งมีขนาดหรือสายเคเบิลที่หุ้มด้วยฉนวน (๖) การทำชุดสร้างเหล็ก สลัก แป้นเกลียว วงแหวน หมุดย้ำ หรือหลอดชนิดที่ปิดที่ไม้ทำในโรงรีดหรือตั้งขึ้นต้น (Primary Rolling or Drawing Mills) (๗) การทำเตาไฟหรือเครื่องอุ่นห้องอย่างอื่นซึ่งไม่ใช่ไฟฟ้า (๘) การทำเครื่องมือเหล็กหรือโลหะเคลือบเครื่องของเหล็กสำหรับใช้ในการต่อหรือเครื่องประกอบวาล์วหรือท่อ (๙) การทำเครื่องมือใช้เล็ก ๆ จากโลหะ (๑๐) การทำผลิตภัณฑ์โลหะสำเร็จรูปด้วยวิธีเคลือบหรือลាក់ (Enamelling Japanning or Lacquering) ชุบ หรือขัด (๑๑) การอัดเศษโลหะ (๑๒) การตัด ฟัน หรือฉนวนโลหะ (๑๓) การกลึง เจาะ คว้าน กัด ไส เจียน หรือเชื่อมโลหะทั่วไป (๑๔) การทำชิ้นส่วนหรืออุปกรณ์ของผลิตภัณฑ์โลหะตาม (๑) ถึง (๑๐)	ได้	ได้	ได้	ได้	ได้	ได้

ลำดับที่	ประเภทหรือชนิดของโรงงาน	ที่ตีบประเภท					
		ชุมชน		ชนบทและเกษตรกรรม			
		โรงงานจำพวกที่		โรงงานจำพวกที่			
๑	๒	๓	๑	๒	๓		
๖๕	โรงงานผลิต ประกอบ ตัดแปง หรือซ่อมแซมเครื่องยนต์ เครื่องกังหัน และรวมถึงส่วนประกอบหรืออุปกรณ์ของเครื่องยนต์ หรือเครื่องกังหันดังกล่าว	ได้			ได้	ได้	ได้
๖๖	โรงงานผลิต ประกอบ ตัดแปง หรือซ่อมแซมเครื่องจักรสำหรับใช้ในการกลึงหรือการเลื่อยไม้ และรวมถึงส่วนประกอบ หรืออุปกรณ์ของเครื่องจักรดังกล่าว	ได้			ได้	ได้	ได้
๖๗	โรงงานประกอบกิจการเกี่ยวกับเครื่องจักร ส่วนประกอบ หรืออุปกรณ์ของเครื่องจักรสำหรับประดิษฐ์โลหะหรือไม่ อย่างไรอย่างหนึ่ง หรือหลายอย่าง ดังต่อไปนี้ (๑) การทำ ตัดแปง หรือซ่อมแซมเครื่องจักรสำหรับโรงเลื่อย ไม้ ทำเครื่องเรือนหรือทำไม้มีเยอร์ (๒) การทำ ตัดแปง หรือซ่อมแซมเครื่องกลึง เครื่องคว้าน เครื่องเจาะ เครื่องกัด (Milling Machines) เครื่องเจียน เครื่องตัด (Shearing Machines) หรือเครื่องไส (Shaping Machines) (๓) การทำ ตัดแปง หรือซ่อมแซมเครื่องเลื่อยตัดโลหะด้วยเครื่องยนต์หรือเครื่องขีด (๔) การทำ ตัดแปง หรือซ่อมแซมเครื่องทุบโลหะ (Drop Forges or Forging Machines) (๕) การทำ ตัดแปง หรือซ่อมแซมเครื่องรีดโลหะ เครื่องอัดโลหะ หรือเครื่องตีรีดโลหะ (๖) การทำ ตัดแปง หรือซ่อมแซมเครื่องตีรีด เครื่องทำให้กลมโลหะหรือเชื่อมโดยไม่ใช้ไฟฟ้า (๗) การทำ ตัดแปง หรือซ่อมแซมแบบ (Dies) หรือเครื่องจับ (Jigs) สำหรับใช้กับเครื่องมือกล (๘) การทำส่วนประกอบหรืออุปกรณ์สำหรับเครื่องจักรตาม (๑) ถึง (๗)	ได้			ได้	ได้	ได้
๖๘	โรงงานผลิต ประกอบ ตัดแปง หรือซ่อมแซมเครื่องจักร สำหรับอุตสาหกรรมกระดาษ เคมี อาหาร การบินทอ การพิมพ์ การผลิตซีเมนต์หรือผลิตภัณฑ์หินยิว การก่อสร้าง การทำเหมืองแร่ การเจาะหาปิโตรเลียม หรือการถลุงแร่ และรวมถึง ส่วนประกอบหรืออุปกรณ์ของเครื่องจักรดังกล่าว	ได้			ได้	ได้	ได้

ลำดับที่	ประเภทหรือชนิดของโรงงาน	ที่ดินประเภท					
		ชุมชน			ชนบทและเกษตรกรรม		
		โรงงานจำพวกที่			โรงงานจำพวกที่		
		๑	๒	๓	๑	๒	๓
๖๙	โรงงานผลิต ประกอบ ดัดแปลง หรือซ่อมแซมเครื่องคำนวณ เครื่องทำบัญชี เครื่องจักรสำหรับระบบโทรเลข เครื่องจักรสำหรับใช้ในการคำนวณชนิดดิจิทัลหรือชนิดอนาล็อก หรือเครื่องอิเล็กทรอนิกส์สำหรับปฏิบัติกับข้อมูลที่เกี่ยวข้องกันหรืออุปกรณ์ (Digital or Analog Computers or Associated Electronic Data Processing Equipment or Accessories) เครื่องรวมราคาของขาย (Cash Registers) เครื่องพิมพ์ดีด เครื่องซึ่งมิใช่เครื่องซึ่งใช้ในท้องตลาดของวิทยาศาสตร์ เครื่องอัตโนมัติซึ่งมิใช่เครื่องอัตโนมัติด้วยการถ่ายภาพ และรวมถึงส่วนประกอบหรืออุปกรณ์ของผลิตภัณฑ์ดังกล่าว	ได้	ได้	ได้	ได้	ได้	ได้
๗๐	โรงงานผลิต ประกอบ ดัดแปลง หรือซ่อมแซมเครื่องสุบนำ เครื่องอัตโนมัติทางอากาศ เครื่องปรับหรือถ่ายเทอากาศ เครื่องโปรยน้ำดับไฟ ตู้เย็นหรือเครื่องประกอบตู้เย็น เครื่องขยายสินค้าอัตโนมัติ เครื่องถัง ชัก ชักแห้ง หรือรีดผ้า เครื่องเย็บเครื่องส่งกำลังกล เครื่องยก บันจัน ลิฟต์ บันไดเลื่อน รถบรรทุก รถแทรกเตอร์ รถพวงสำหรับใช้ในการอุตสาหกรรม รอยค้อนของ (Stackers) เตาไฟหรือเตาอบสำหรับใช้ในการอุตสาหกรรมหรือสำหรับใช้ในบ้านแต่ผลิตภัณฑ์นั้นต้องไม่ใช่พลังงานไฟฟ้า และรวมถึงส่วนประกอบหรืออุปกรณ์ของผลิตภัณฑ์ดังกล่าว	ได้			ได้	ได้	ได้
๗๑	โรงงานผลิต ประกอบ ดัดแปลง หรือซ่อมแซมเครื่องจักรหรือผลิตภัณฑ์ที่ระบุไว้ในลำดับที่ ๗๐ เฉพาะที่ใช้ไฟฟ้า เครื่องยนต์ไฟฟ้า เครื่องกำเนิดไฟฟ้า หม้อแปลงแรงไฟฟ้า เครื่องสับหรือบังคับไฟฟ้า เครื่องใช้สำหรับแรงไฟฟ้า เครื่องเปลี่ยนทางไฟฟ้า เครื่องส่งหรือหรือจำหน่ายไฟฟ้า เครื่องสำหรับใช้บังคับไฟฟ้า หรือเครื่องเชื่อมไฟฟ้า	ได้			ได้	ได้	ได้
๗๒	โรงงานผลิต ประกอบ ดัดแปลง หรือซ่อมแซมเครื่องรับวิทยุ เครื่องรับโทรทัศน์ เครื่องกระจายเสียงหรือบันทึกเสียง เครื่องเล่นแผ่นเสียง เครื่องบันทึกคียบอก เครื่องบันทึกเสียงด้วยเทป เครื่องเล่นหรือเครื่องบันทึกแถบภาพ (วิดีโอเทป) แผ่นเสียง เทปแม่เหล็กที่ได้บันทึกเสียงแล้ว เครื่องโทรศัพท์หรือโทรเลขชนิดมีสายหรือไม่มีสาย เครื่องส่งวิทยุ เครื่องส่งโทรทัศน์ เครื่องรับส่งสัญญาณหรือจับสัญญาณ เครื่องเรดาร์ ผลิตภัณฑ์ที่เป็นตัวกึ่งนำหรือตัวกึ่งนำชนิดไอวีที่เกี่ยวข้อง (Semi - Conductor or Related Sensitive Semi - Conductor Devices) คาปาซิเตอร์หรือคอนเดนเซอร์อิเล็กทรอนิกส์ชนิดคงที่หรือเปลี่ยนแปลงได้ (Fixed or Variable Electronic Capacitors or Condensers) เครื่องหรือหลอดเวทไดโอดกราฟ เครื่องหรือหลอดฟลูโรโรสโคป หรือเครื่องหรือหลอดเอกซเรย์ และรวมถึงการผลิตอุปกรณ์หรือชิ้นส่วนสำหรับใช้กับเครื่องอิเล็กทรอนิกส์ดังกล่าว	ได้	ได้	ได้	ได้	ได้	ได้

ลำดับที่	ประเภทหรือชนิดของโรงงาน	ชนิดประเภท							
		ชุมชน			ชนบทและเกษตรกรรม				
		โรงงานจำพวกที่			โรงงานจำพวกที่				
๑	๒	๓	๑	๒	๓	๑	๒	๓	
๗๓	โรงงานผลิต ประกอบ หรือติดตั้งเครื่องหรือเครื่องใช้ไฟฟ้าที่ไม่ได้ระบุไว้ในลำดับได้ และรวมถึงส่วนประกอบหรืออุปกรณ์ของผลิตภัณฑ์ดังกล่าว	ได้		๓	ได้	๑	ได้	๒	๓
๗๔	โรงงานประกอบกิจการเกี่ยวกับอุปกรณ์ไฟฟ้า อย่างใดอย่างหนึ่งหรือหลายอย่าง ดังต่อไปนี้ (๑) การทำหลอดไฟฟ้าหรือดวงโคมไฟฟ้า (๓) การทำอุปกรณ์ติดตั้งหรือเต้าเสียบหลอดไฟฟ้า (Fixtures or lamp Sockets or Receptacles) สวิตซ์ไฟฟ้า ตัวต่อตัวนำ (Conductor Connectors) อุปกรณ์ที่ใช้กับสายไฟฟ้า หลอด หรือเครื่องประกอบสำหรับร้อยสายไฟฟ้า (๔) การทำฉนวนหรือวัสดุที่เป็นฉนวนไฟฟ้าซึ่งมีใช้กระเบื้องเคลือบหรือแก้ว	ได้			ได้	ได้	ได้	ได้	ได้
๗๕	โรงงานประกอบกิจการเกี่ยวกับเรือ อย่างใดอย่างหนึ่งหรือหลายอย่าง ดังต่อไปนี้ (๑) การต่อ ซ่อมแซม ทาสี หรือต่อทวนเร็วในเรือหรือเรือนอกจากรีเอียง (๒) การทำชิ้นส่วนพิเศษสำหรับเรือหรือเครื่องยนต์เรือ (๓) การเปลี่ยนแปลงหรือรื้อทำลายเรือ	ได้			ได้	ได้	ได้	ได้	ได้
๗๗	โรงงานประกอบกิจการเกี่ยวกับรถยนต์หรือรถพ่วง อย่างใดอย่างหนึ่งหรือหลายอย่าง ดังต่อไปนี้ (๑) การสร้าง ประกอบ ติดแปลง หรือเปลี่ยนแปลงสภาพรถยนต์หรือรถพ่วง (๒) การทำชิ้นส่วนพิเศษหรืออุปกรณ์สำหรับรถยนต์หรือรถพ่วง	ได้			ได้	ได้	ได้	ได้	ได้
๗๘	โรงงานประกอบกิจการเกี่ยวกับจักรยานยนต์ จักรยานสามล้อ หรือจักรยานสองล้อ อย่างใดอย่างหนึ่งหรือหลายอย่าง ดังต่อไปนี้ (๑) การสร้าง ประกอบ ติดแปลง หรือเปลี่ยนแปลงสภาพจักรยานยนต์ จักรยานสามล้อ หรือจักรยานสองล้อ (๒) การทำชิ้นส่วนพิเศษหรืออุปกรณ์สำหรับจักรยานยนต์ จักรยานสามล้อ หรือจักรยานสองล้อ	ได้			ได้	ได้	ได้	ได้	ได้
๘๐	โรงงานผลิต ประกอบ ติดแปลง หรือซ่อมแซมเคลื่อนที่บนที่ขับเคลื่อนด้วยแรงคนหรือสัตว์ซึ่งมีใช้จักรยาน และรวมถึงส่วนประกอบหรืออุปกรณ์ของผลิตภัณฑ์ดังกล่าว	ได้			ได้	ได้	ได้	ได้	ได้

ลำดับที่	ประเภทหรือชนิดของโรงงาน	ที่ติประเภท					
		ชุมชน			ชนบทและเกษตรกรรม		
		โรงงานจำพวกที่					
๑	๒	๓	๑	๒	๓		
๘๑	โรงงานประกอบกิจการเกี่ยวกับเครื่องมือ เครื่องใช้ หรืออุปกรณ์วิทยาศาสตร์หรือการแพทย์ อย่างใดอย่างหนึ่งหรือหลายอย่างดังต่อไปนี้ (๑) การทำ คัดแปลง หรือซ่อมแซมเครื่องมือหรืออุปกรณ์ที่ใช้ในห้องทดลองหรืออุปกรณ์ที่ใช้ในการซึ่ง ดวง วัด หรือบังคับควบคุม (๒) การทำ ประกอบ คัดแปลง หรือซ่อมแซมเครื่องใช้โคจรatron เครื่องเบตาตรอน หรือเครื่องเร่งปรมาณู (Cyclotrons, Betatrons or Accelerators) (๓) การทำเครื่องมือ เครื่องใช้ หรืออุปกรณ์การแพทย์	ได้	ได้	ได้	ได้	ได้	
๘๒	โรงงานผลิตเครื่องมือหรือเครื่องใช้เกี่ยวกับยานพาหนะหรือการวัดสลายตา เลนส์ เครื่องมือหรือเครื่องใช้ที่ขังแสงเป็นอุปกรณ์ในการทำงานหรือเครื่องอัดสำเนาด้วยการถ่ายภาพ	ได้	ได้	ได้	ได้	ได้	
๘๓	โรงงานผลิตหรือประกอบนาฬิกา เครื่องวัดเวลา หรือชิ้นส่วนของนาฬิกาหรือเครื่องวัดเวลา	ได้			ได้	ได้	
๘๔	โรงงานประกอบกิจการเกี่ยวกับเพชร พลอย ทอง เงิน นาก หรืออัญมณี อย่างใดอย่างหนึ่งหรือหลายอย่าง ดังต่อไปนี้ (๑) การทำเครื่องประดับโดยใช้เพชร พลอย ไข่มุก ทองคำ ทองขาว เงิน นาก หรืออัญมณี (๒) การทำเครื่องใช้ด้วยทองคำ ทองขาว เงิน นาก หรือกะไหล่ทอง หรือโลหะที่มีค่า (๓) การตัด เจียรระเน หรือขัดเพชร พลอย หรืออัญมณี (๔) การเผาหรืออบพลอยหรืออัญมณีอื่น ๆ (๕) การทำควมตราหรือเหรียญตราของเครื่องราชอิสริยาภรณ์หรือเหรียญอื่น	ได้	ได้	ได้	ได้	ได้	
๘๕	โรงงานผลิตหรือประกอบเครื่องดนตรี และรวมถึงชิ้นส่วนหรืออุปกรณ์ของเครื่องดนตรีดังกล่าว	ได้			ได้	ได้	
๘๖	โรงงานผลิตหรือประกอบเครื่องมือหรือเครื่องใช้ในการกีฬา การบริหารร่างกาย การเล่นบิลเลียด โบว์ลิ่ง หรือตกปลา และรวมถึงชิ้นส่วนหรืออุปกรณ์ของเครื่องมือหรือเครื่องใช้ดังกล่าว	ได้			ได้	ได้	

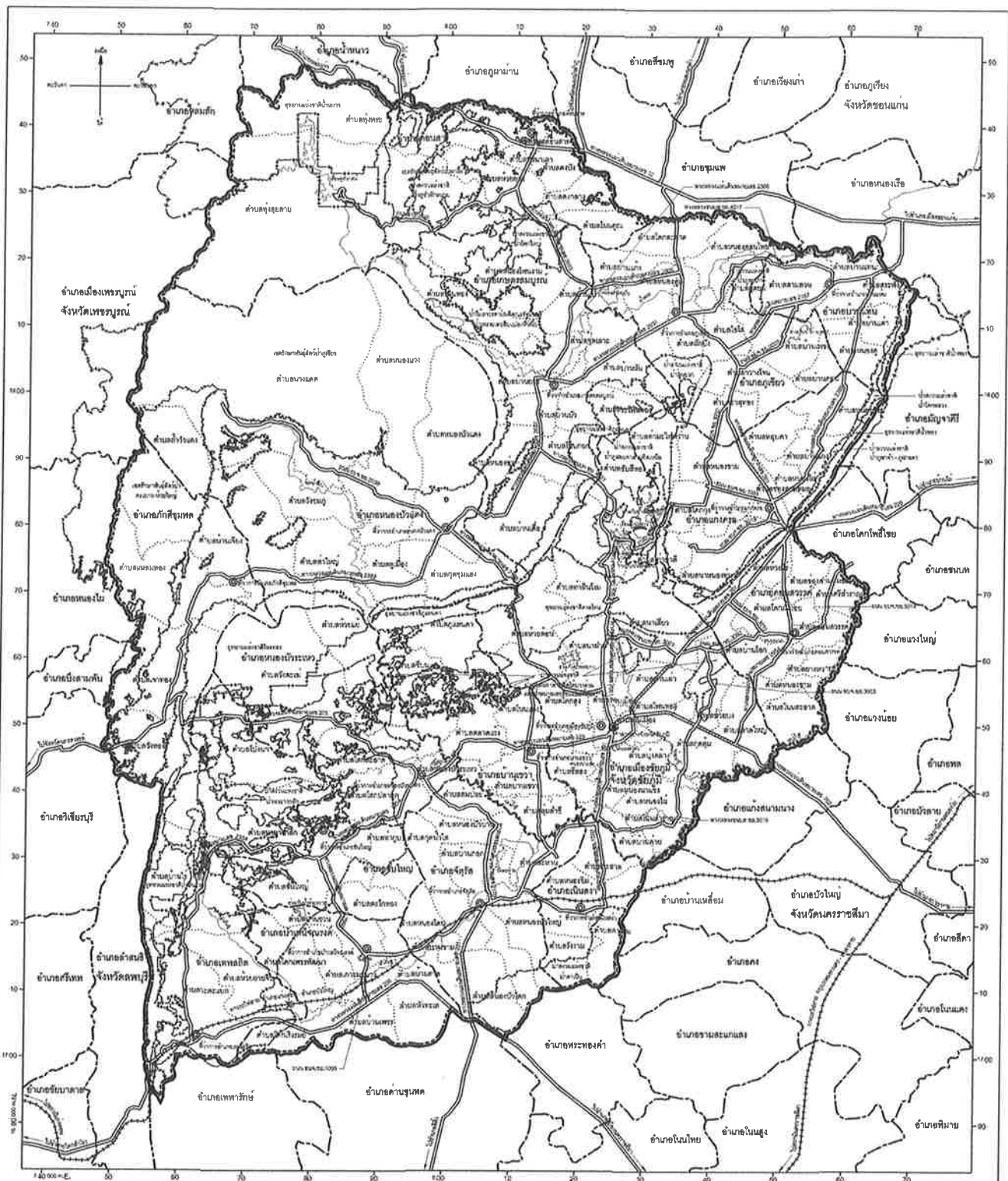
ลำดับที่	ประเภทหรือชนิดของโรงงาน	ที่ติประเภท					
		ชุมชน			ชนบทและเกษตรกรรม		
		โรงงานจำพวกที่			โรงงานจำพวกที่		
๑	๒	๓	๑	๒	๓		
๘๗	โรงงานประกอบกิจการเกี่ยวกับเครื่องเล่น เครื่องมือ หรือเครื่องใช้ที่ไม่ได้ระบุไว้ในลำดับอื่น อย่างไม่โดย่างหนึ่งหรือหลายอย่างดังต่อไปนี้ (๑) การทำเครื่องเล่น (๒) การทำเครื่องเขียนหรือเครื่องวาดภาพ (๓) การทำเครื่องเพชรหรือพลอยหรือเครื่องประดับสำหรับบริการแสดง (๔) การทำกรมไม้ถือขนนก ดอกไม้เทียม จีป กระดุม ไม้กวาด แปรง ตะเกียง โป๊ะตะเกียงหรือไฟฟ้า กล้องสุบยาหรือกล้องบุหรี กันกรอบบุหรี หรือไฟแจ็ก (๕) การทำป้าย ตรา เครื่องหมาย ป้ายติดของ หรือเครื่องโฆษณาสินค้า ตราโลหะหรือยาง แม่พิมพ์ลายอลู (Stencils) (๖) การทำแหคลุมผม ช้องผม หรือผมปลอม	ได้	ได้	ได้	ได้	ได้	ได้
๘๘	โรงงานจัดทำน้ำ ทำน้ำให้บริสุทธิ์ หรือจำหน่ายน้ำไปยังอาคารหรือโรงงานอุตสาหกรรม	ได้		ได้			ได้
๘๙	โรงงานบรรจุสินค้าในภาชนะโดยไม่มีการผลิต อย่างไม่โดย่างหนึ่งหรือหลายอย่าง ดังต่อไปนี้ (๑) การบรรจุสินค้าทั่วไป	ได้					ได้
๙๐	โรงงานห้องเย็น	ได้					ได้
๙๑	โรงงานซ่อมรองเท้าหรือเครื่องหนัง	ได้					ได้
๙๒	โรงงานซ่อมเครื่องมือไฟฟ้าหรือเครื่องใช้ไฟฟ้าสำหรับใช้ในบ้านหรือใช้ประจำตัว	ได้					ได้
๙๓	โรงงานประกอบกิจการเกี่ยวกับยานที่ขับเคลื่อนด้วยเครื่องยนต์ รถพ่วง จักรยานสามล้อ จักรยานสองล้อ หรือส่วนประกอบของยานดังกล่าว อย่างไม่โดย่างหนึ่งหรือหลายอย่าง ดังต่อไปนี้ (๑) การซ่อมแซมยานที่ขับเคลื่อนด้วยเครื่องยนต์หรือส่วนประกอบของยานดังกล่าว (๒) การซ่อมแซมรถพ่วง จักรยานสามล้อ จักรยานสองล้อ หรือส่วนประกอบของยานดังกล่าว (๓) การเปลี่ยนสปีดกับยานที่ขับเคลื่อนด้วยเครื่องยนต์ (๔) การล้างหรือดัดยานที่ขับเคลื่อนด้วยเครื่องยนต์	ได้					ได้

ลำดับที่	ประเภทหรือชนิดของโรงงาน	ที่ต้นประเภท					
		ชุมชน			ชนบทและเกษตรกรรม		
		โรงงานจำพวกที่					
๑	๒	๓	๑	๒	๓		
๙๖	โรงงานซ่อมนาฬิกา เครื่องวัดเวลา หรือเครื่องประดับที่ทำด้วยเพชร พลอย ทองคำ ทองขาว เงิน นาก หรืออัญมณี	ได้			ได้		
๙๗	โรงงานซ่อมผลิตภัณฑ์ไม้ได้ระบุการซ่อมไม้ในลำดับใด	ได้					ได้
๙๘	โรงงานซักรีด ซักแห้ง ซักพอก รีด อัด หรือย้อมผ้า เครื่องนุ่งห่ม พรม หรือขนสัตว์	ได้			ได้		ได้
๑๐๐	โรงงานประกอบกิจการเกี่ยวกับ การต้มแต่งหรือเปลี่ยนแปลงคุณลักษณะของผลิตภัณฑ์หรือส่วนประกอบของผลิตภัณฑ์ โดยไม่มีการผลิต อย่างใดอย่างหนึ่งหรือหลายอย่าง ดังต่อไปนี้ (๓) การลงรักหรือการประดับแต่งด้วยแก้ว กระจก มุก ทอง หรืออัญมณี	ได้					
๑๐๓	โรงงานประกอบกิจการเกี่ยวกับเกลือ อย่างใดอย่างหนึ่งหรือหลายอย่าง ดังต่อไปนี้ (๓) การบดหรือปั่นเกลือ	ได้			ได้		ได้

หมายเหตุ ลำดับที่ หมายถึง ลำดับที่ตามกฎหมายว่าด้วยโรงงาน
 ได้ หมายถึง สามารถประกอบกิจการโรงงานได้ภายใต้บังคับกฎหมายว่าด้วยโรงงาน
 โรงงานจำพวกที่ หมายถึง จำพวกโรงงานตามกฎหมายว่าด้วยโรงงาน

แผนที่ทำนบกึ่งกรวง
ให้เข้างัดบึงเมืองรวมจังหวัดชัยภูมิ
พ.ศ. 2558

มาตราส่วน 1 : 300,000
0 10 20 30 กิโลเมตร



เลเยอร์ตาม:

	เขตจังหวัด		สถานีวิทยุ
	เขตอำเภอ		สถานีรถไฟ
	เขตตำบล		
	เขตสายส่งไฟฟ้าแรงดันสูง		
	เขตสายส่งไฟฟ้าแรงดันต่ำ		
	เขตสถานีวิทยุกระจายเสียง		
	เขตสถานีวิทยุกระจายเสียง		
	เขตถนน		
	เขตทางรถไฟ		
	เขตชลประทาน		
	เขตเขื่อน		
	เขตเขื่อน		
	เขตเขื่อน		
	เขตเขื่อน		
	เขตเขื่อน		

สำนักงานโครงการชลประทานชัยภูมิ

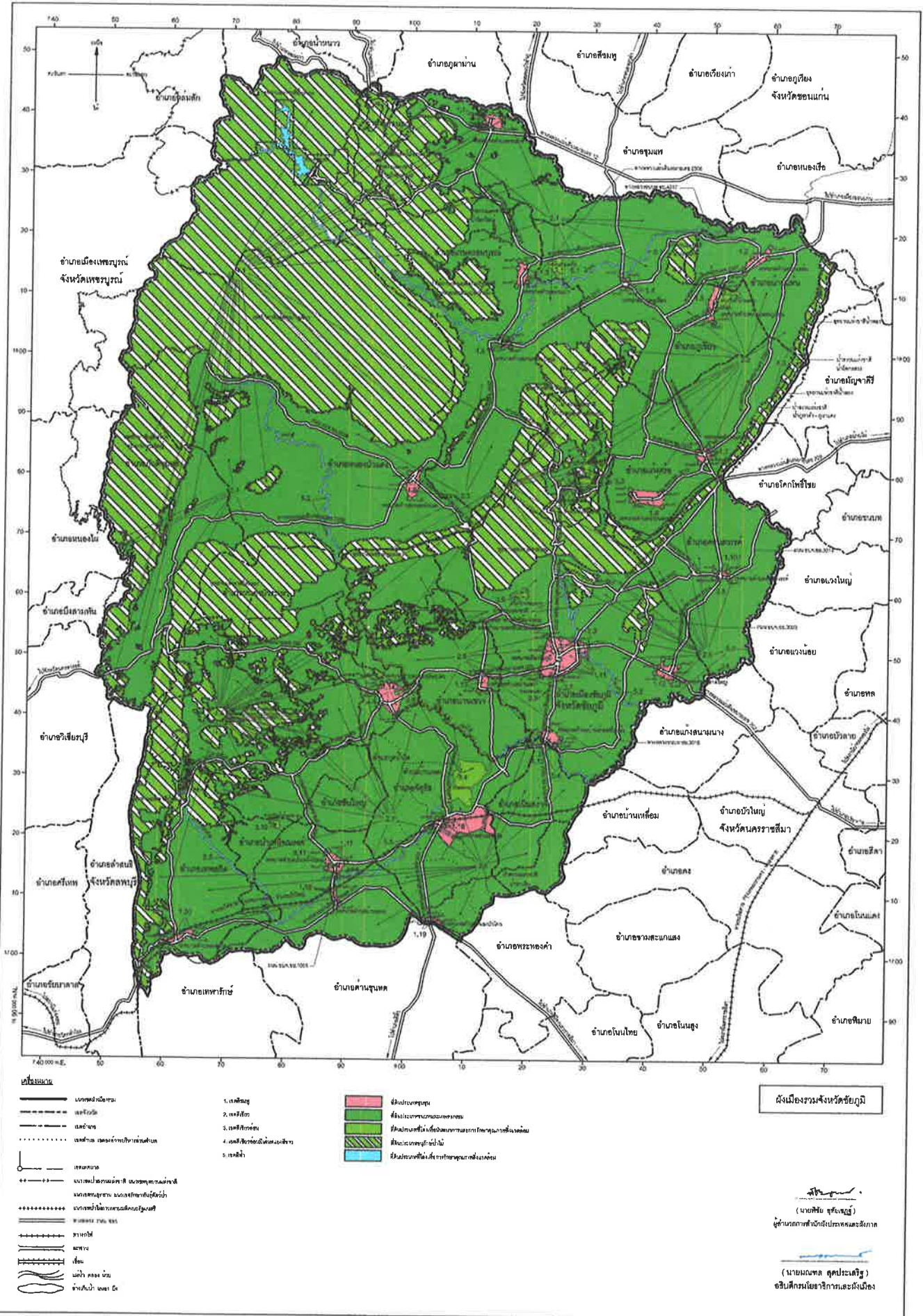
(นายพิชัย ชุณหบุญย์)
ผู้อำนวยการสำนักงานโครงการชลประทานชัยภูมิ

(นายสมณะทศ สุตประเสริฐ)
อธิบดีกรมโยธาธิการและผังเมือง

แผนผังกำหนดการใช้ประโยชน์ที่ดินตามที่ได้จำแนกประเภทท้ายกฎกระทรวง
ให้ใช้บังคับผังเมืองรวมจังหวัดชัยภูมิ
พ.ศ. 2558

มาตราส่วน 1:300,000

0 5 10 20 กิโลเมตร



รายการประกอบแผนผังกำหนดการใช้ประโยชน์ที่ดินตามที่ได้จำแนกประเภททำয়กฎกระทรวง
ให้ใช้บังคับผังเมืองรวมจังหวัดชัยภูมิ

พ.ศ. ๒๕๕๘

การใช้ประโยชน์ที่ดินให้เป็นไปตามแผนผังกำหนดการใช้ประโยชน์ที่ดินตามที่ได้จำแนกประเภท
ทำয়กฎกระทรวง ตามที่กำหนดไว้ในข้อ ๗ คือ

๑. ที่ดินในบริเวณหมายเลข ๑.๑ ถึงหมายเลข ๑.๒๐ ที่กำหนดไว้เป็นสีชมพู ให้เป็นที่ดิน
ประเภทชุมชน มีรายการดังต่อไปนี้

- ๑.๑ เขตเทศบาลตำบลคอนสาร
- ๑.๒ เขตเทศบาลตำบลบ้านแท่น
- ๑.๓ เขตเทศบาลตำบลบ้านเป่า
- ๑.๔ เขตเทศบาลตำบลภูเขียว
- ๑.๕ เขตเทศบาลตำบลบ้านเพชรภูเขียว
- ๑.๖ เขตเทศบาลตำบลเกษตรสมบูรณ์
- ๑.๗ เขตเทศบาลตำบลแก้งคร้อ
- ๑.๘ เขตเทศบาลตำบลหนองบัวแดง
- ๑.๙ เขตเทศบาลตำบลนาหนองพุ่ม
- ๑.๑๐ เขตเทศบาลตำบลคอนสวรรค์

๑.๑๑ ด้านเหนือ จดถนนสาธารณะไม่ปรากฏชื่อ ฟากใต้ แนวเขตเทศบาลเมืองชัยภูมิ
ด้านเหนือ ซึ่งเป็นเส้นแบ่งเขตการปกครองระหว่างตำบลในเมืองกับตำบลรอบเมือง เส้นตรงที่ลากต่อจาก
หลักเขตเทศบาลเมืองชัยภูมิ หลักเขตที่ ๒ ไปทางทิศตะวันออก จนบรรจบกับถนนสาธารณะไม่ปรากฏชื่อ
ถนนสาธารณะไม่ปรากฏชื่อ ฟากใต้ เส้นตรงที่ลากจากจุดที่ทางหลวงแผ่นดินหมายเลข ๒๐๑ บรรจบกับ
ถนนสาธารณะไม่ปรากฏชื่อ ไปทางทิศตะวันออกเฉียงใต้ จนบรรจบกับเส้นขนานระยะ ๑,๗๐๐ เมตร
กับศูนย์กลางทางหลวงแผ่นดินหมายเลข ๒๐๑

ด้านตะวันออก จดเส้นขนานระยะ ๑,๗๐๐ เมตร กับศูนย์กลางทางหลวงแผ่นดิน
หมายเลข ๒๐๑ และแนวเขตเทศบาลเมืองชัยภูมิด้านตะวันออก ซึ่งเป็นเส้นแบ่งเขตการปกครองระหว่าง
ตำบลในเมืองกับตำบลปุงคล้า

ด้านใต้ จดแนวเขตเทศบาลเมืองชัยภูมิด้านใต้ ซึ่งเป็นเส้นแบ่งเขตการปกครอง
ระหว่างตำบลในเมืองกับตำบลปุงคล้า และเส้นแบ่งเขตการปกครองระหว่างตำบลในเมืองกับตำบลรอบเมือง

ด้านตะวันตก จดแนวเขตเทศบาลเมืองชัยภูมิด้านตะวันตก ซึ่งเป็นเส้นแบ่งเขตการปกครองระหว่างตำบลในเมืองกับตำบลรอบเมือง และเส้นตรงที่ต่อตรงจากหลักเขตเทศบาลเมืองชัยภูมิหลักเขตที่ ๘ ไปทางทิศตะวันออกเฉียงเหนือ จนบรรจบกับถนนสาธารณะไม่ปรากฏชื่อ ที่จุดซึ่งอยู่ห่างจากทางหลวงแผ่นดินหมายเลข ๒๐๕๑ บรรจบกับถนนสาธารณะไม่ปรากฏชื่อ ไปทางทิศตะวันตกเฉียงใต้ตามแนวถนนสาธารณะไม่ปรากฏชื่อ เป็นระยะ ๑,๐๐๐ เมตร

๑.๑๒ เขตเทศบาลตำบลลาดใหญ่

๑.๑๓ เขตเทศบาลตำบลบ้านเขว้า

๑.๑๔ เขตเทศบาลตำบลหนองบัวระเหว

ทั้งนี้ ยกเว้นบริเวณหมายเลข ๓.๘ ที่กำหนดไว้เป็นสีเขียวอ่อน

๑.๑๕ เขตเทศบาลตำบลบ้านค่ายหมื่นแผ้ว

๑.๑๖ ด้านเหนือ จดเขตเทศบาลตำบลจัตุรัสด้านเหนือ และทางหลวงแผ่นดินหมายเลข ๒๐๑ ฟากใต้

ด้านตะวันออก จดถนน อบจ. ชย. ๑๐๐๒ ฟากใต้ และเส้นแบ่งเขตการปกครองระหว่างอำเภอจัตุรัสกับอำเภอเนินสง่า

ด้านใต้ จดเส้นขนานระยะ ๓,๐๐๐ เมตร กับศูนย์กลางถนน อบจ. ชย. ๑๐๐๒ และเส้นขนานระยะ ๓,๐๐๐ เมตร กับศูนย์กลางทางหลวงแผ่นดินหมายเลข ๒๐๑

ด้านตะวันตก จดเส้นแบ่งเขตการปกครองระหว่างตำบลบ้านกอกกับตำบลกุดน้ำใส

๑.๑๗ เขตเทศบาลตำบลบำเหน็จณรงค์

ทั้งนี้ ยกเว้นบริเวณหมายเลข ๓.๑๑ ที่กำหนดไว้เป็นสีเขียวอ่อน

๑.๑๘ เขตเทศบาลตำบลบ้านเพชร

๑.๑๙ เขตเทศบาลตำบลหนองบัวโคก

๑.๒๐ เขตเทศบาลตำบลเทพสถิต

๒. ที่ดินในบริเวณหมายเลข ๒.๑ ถึงหมายเลข ๒.๘ ที่กำหนดไว้เป็นสีเขียว ให้เป็นที่ดินประเภทชนบทและเกษตรกรรม มีรายการดังต่อไปนี้

๒.๑ ด้านเหนือ จดแนวเขตผังเมืองรวมด้านเหนือ ซึ่งเป็นเส้นแบ่งเขตการปกครองระหว่างจังหวัดชัยภูมิจับจังหวัดขอนแก่น และลำน้ำพรม ฝั่งใต้

ด้านตะวันออก จดแนวเขตผังเมืองรวมด้านตะวันออก ซึ่งเป็นเส้นแบ่งเขตการปกครองระหว่างจังหวัดชัยภูมิจับจังหวัดขอนแก่น

ด้านใต้ จดทางหลวงแผ่นดินหมายเลข ๒๑๘๗ ฟากเหนือ เขตเทศบาลตำบล บ้านแท่น ทางหลวงชนบท ชย. ๔๐๑๗ ฟากเหนือ แนวเขตเทศบาลตำบลภูเขียว ทางหลวงแผ่นดิน หมายเลข ๒๐๓๗ ฟากเหนือ และลำน้ำพรม ฝั่งเหนือ

ด้านตะวันตก จดเขตอุทยานแห่งชาติน้ำหนาว เขตรักษาพันธุ์สัตว์ป่าภูเขียว เขตรักษาพันธุ์สัตว์ป่าผาม้าง เขตรักษาพันธุ์สัตว์ป่าตะแบะ – ห้วยใหญ่ เขตป่าไม้ถาวรตามมติคณะรัฐมนตรี ป่าหมายเลขสืบเปลี่ยนที่หนึ่ง และเขตป่าสงวนแห่งชาติ ป่าภูซำหนาม

ทั้งนี้ ยกเว้นบริเวณหมายเลข ๑.๑ ถึงหมายเลข ๑.๓ ที่กำหนดไว้เป็นสีชมพู และบริเวณหมายเลข ๓.๑ ที่กำหนดไว้เป็นสีเขียวอ่อน

๒.๒ ด้านเหนือ จดทางหลวงแผ่นดินหมายเลข ๒๐๓๗ ฟากใต้ เขตเทศบาลตำบล เกษตรสมบูรณ์ แนวเขตเทศบาลตำบลภูเขียว ทางหลวงชนบท ชย. ๔๐๑๗ ฟากใต้ เขตป่าสงวนแห่งชาติ ป่าภูตะเภา แนวเขตเทศบาลตำบลบ้านแท่น ทางหลวงแผ่นดินหมายเลข ๒๑๘๗ ฟากใต้ และแนวเขตผังเมืองรวม ด้านตะวันออก ซึ่งเป็นเส้นแบ่งเขตการปกครองระหว่างจังหวัดชัยภูมิกับจังหวัดขอนแก่น

ด้านตะวันออก จดอุทยานแห่งชาติน้ำพอง เขตป่าสงวนแห่งชาติ ป่าโคกหลวง เขตป่าสงวนแห่งชาติ ป่าภูผาดำ – ภูผาแดง เขตป่าสงวนแห่งชาติ ป่าห้วยก อุทยานแห่งชาติป่าภูแลนคา อุทยานแห่งชาติดาดโตน เขตป่าสงวนแห่งชาติ ป่าภูแลนคาด้านทิศเหนือ และเขตป่าสงวนแห่งชาติป่าภูแลนคา ด้านทิศใต้บางส่วนและป่าหมายเลขสืบเปลี่ยนที่สอง

ด้านใต้ จดเขตป่าสงวนแห่งชาติ ป่าภูห้วยก อุทยานแห่งชาติป่าภูแลนคา อุทยานแห่งชาติดาดโตน เขตป่าสงวนแห่งชาติ ป่าภูแลนคาด้านทิศเหนือ เขตป่าสงวนแห่งชาติ ป่าภูแลนคา ด้านทิศใต้บางส่วนและป่าหมายเลขสืบเปลี่ยนที่สอง และทางหลวงชนบท ชย. ๔๐๒๑ ฟากเหนือ

ด้านตะวันตก จดทางหลวงแผ่นดินหมายเลข ๒๐๓๗ ฟากตะวันตก

ทั้งนี้ ยกเว้นบริเวณหมายเลข ๑.๕ หมายเลข ๑.๗ และหมายเลข ๑.๙ ที่กำหนดไว้ เป็นสีชมพู และบริเวณหมายเลข ๓.๒ และหมายเลข ๓.๓ ที่กำหนดไว้เป็นสีเขียวอ่อน

๒.๓ ด้านเหนือ จดอุทยานแห่งชาติน้ำหนาว เขตรักษาพันธุ์สัตว์ป่าภูเขียว เขตรักษาพันธุ์สัตว์ป่าผาม้าง เขตรักษาพันธุ์สัตว์ป่าตะแบะ – ห้วยใหญ่ เขตป่าไม้ถาวรตามมติคณะรัฐมนตรี ป่าหมายเลขสืบเปลี่ยนที่หนึ่ง เขตป่าสงวนแห่งชาติ ป่าภูซำฝักหนาม ลำน้ำพรม ฝั่งใต้ ทางหลวงแผ่นดิน หมายเลข ๒๐๓๗ ฟากตะวันตก และทางหลวงชนบท ชย. ๔๐๒๑ ฟากใต้

ด้านตะวันออก จดเขตป่าสงวนแห่งชาติ ป่าภูห้วยก อุทยานแห่งชาติป่าภูแลนคา อุทยานแห่งชาติดาดโตน เขตป่าสงวนแห่งชาติ ป่าภูแลนคาด้านทิศเหนือ และเขตป่าสงวนแห่งชาติ ป่าภูแลนคา ด้านทิศใต้บางส่วนและป่าหมายเลขสืบเปลี่ยนที่สอง

ด้านใต้ จดเขตป่าสงวนแห่งชาติ ป่าภูยอก อุทยานแห่งชาติ ป่าภูแลนคา
อุทยานแห่งชาติตาโคตโน เขตป่าสงวนแห่งชาติ ป่าภูแลนคาด้านทิศเหนือ และเขตป่าสงวนแห่งชาติ ป่าภูแลนคา
ด้านทิศใต้บางส่วนและป่าหมายเลขสิบแปลงที่สอง

ด้านตะวันตก จดแม่น้ำชี ฝั่งตะวันออก และถนน อบจ. ชย. ๒๐๓๙ ฟากเหนือ
ทั้งนี้ ยกเว้นบริเวณหมายเลข ๑.๘ ที่กำหนดไว้เป็นสีเขียว และบริเวณหมายเลข ๔.๑
ที่กำหนดไว้เป็นสีเขียวอ่อนมีเส้นทแยงสีขาว

๒.๔ ด้านเหนือ จดอุทยานแห่งชาติน้ำหนาว เขตรักษาพันธุ์สัตว์ป่าภูเขียว
เขตรักษาพันธุ์สัตว์ป่าผาผึ้ง เขตรักษาพันธุ์สัตว์ป่าตะแบะ – ห้วยใหญ่ เขตป่าไม้ถาวรตามมติคณะรัฐมนตรี
ป่าหมายเลขสิบแปลงที่หนึ่ง และเขตป่าสงวนแห่งชาติ ป่าภูซำผักหนาม

ด้านตะวันออก จดถนน อบจ. ชย. ๒๐๓๙ ฟากใต้ และแม่น้ำชี ฝั่งใต้
และฝั่งตะวันตก

ด้านใต้ จดอุทยานแห่งชาติไทรทอง อุทยานแห่งชาติป่าหินงาม
และเขตป่าสงวนแห่งชาติ ป่านายางกลัก

ด้านตะวันตก จดอุทยานแห่งชาติน้ำหนาว เขตรักษาพันธุ์สัตว์ป่าภูเขียว
เขตรักษาพันธุ์สัตว์ป่าผาผึ้ง เขตรักษาพันธุ์สัตว์ป่าตะแบะ – ห้วยใหญ่ เขตป่าไม้ถาวรตามมติคณะรัฐมนตรี
ป่าหมายเลขสิบแปลงที่หนึ่ง และเขตป่าสงวนแห่งชาติ ป่าภูซำผักหนาม

ทั้งนี้ ยกเว้นบริเวณหมายเลข ๔.๑ ที่กำหนดไว้เป็นสีเขียวอ่อนมีเส้นทแยงสีขาว

๒.๕ ด้านเหนือ จดเขตป่าสงวนแห่งชาติ ป่าภูยอก อุทยานแห่งชาติป่าภูแลนคา
อุทยานแห่งชาติตาโคตโน เขตป่าสงวนแห่งชาติ ป่าภูแลนคาด้านทิศเหนือ และเขตป่าสงวนแห่งชาติ ป่าภูแลนคา
ด้านทิศใต้บางส่วนและป่าหมายเลขสิบแปลงที่สอง

ด้านตะวันออก จดแนวเขตผังเมืองรวมด้านตะวันออก ซึ่งเป็นเส้นแบ่งเขตการปกครอง
ระหว่างจังหวัดชัยภูมิกับจังหวัดขอนแก่น

ด้านใต้ จดแม่น้ำชี ฝั่งเหนือ และห้วยกอก ฝั่งเหนือ

ด้านตะวันตก จดห้วยกอก ฝั่งตะวันออก เส้นขนานระยะ ๑,๗๐๐ เมตร
กับศูนย์กลางทางหลวงแผ่นดินหมายเลข ๒๐๑ เส้นตรงที่ลากจากเส้นขนานระยะ ๑,๗๐๐ เมตร
กับศูนย์กลางทางหลวงแผ่นดินหมายเลข ๒๐๑ ไปทางทิศตะวันตกเฉียงเหนือ บรรจบกับทางหลวงแผ่นดิน
หมายเลข ๒๐๑ ที่จุดซึ่งทางหลวงแผ่นดินหมายเลข ๒๐๑ บรรจบกับถนนสาธารณะไม่ปรากฏชื่อ
ห้วยกุดสงว ฝั่งตะวันออก และทางหลวงแผ่นดินหมายเลข ๒๐๕๑ ฟากตะวันออก

ทั้งนี้ ยกเว้นบริเวณหมายเลข ๑.๑๐ และหมายเลข ๑.๑๒ ที่กำหนดไว้เป็นสีเขียว
บริเวณหมายเลข ๓.๕ ที่กำหนดไว้เป็นสีเขียวอ่อน และบริเวณหมายเลข ๔.๔ ที่กำหนดไว้เป็นสีเขียวอ่อน
มีเส้นทแยงสีขาว

๒.๖ ด้านเหนือ จดเขตป่าสงวนแห่งชาติ ป่าภูยวก อุทยานแห่งชาติป่าภูแลนคา อุทยานแห่งชาติตาดโตน เขตป่าสงวนแห่งชาติ ป่าภูแลนคาด้านทิศเหนือ และเขตป่าสงวนแห่งชาติ ป่าภูแลนคา ด้านทิศใต้บางส่วนและป่าหมายเลขสิบแปลงที่สอง

ด้านตะวันออก จดทางหลวงแผ่นดินหมายเลข ๒๐๕๑ ฟากตะวันตก ทางหลวงชนบท ชย. ๓๐๐๑ ฟากใต้ ห้วยกุดสงว ฝั่งตะวันตก ถนนสาธารณะไม่ปรากฏชื่อ ฟากเหนือ เส้นตรงที่ลากจากถนนสาธารณะไม่ปรากฏชื่อ ไปทางทิศตะวันตก บรรจบกับหลักเขตเทศบาลเมืองชัยภูมิ หลักเขตที่ ๒ แนวเขตเทศบาลเมืองชัยภูมิด้านเหนือ ซึ่งเป็นเส้นแบ่งเขตการปกครองระหว่างตำบลในเมือง กับตำบลรอบเมือง ถนนสาธารณะไม่ปรากฏชื่อ ฟากเหนือ เส้นตรงที่ลากจากถนนสาธารณะไม่ปรากฏชื่อ ที่จุดซึ่งทางหลวงแผ่นดินหมายเลข ๒๐๕๑ บรรจบกับถนนสาธารณะไม่ปรากฏชื่อ ไปทางทิศตะวันตกเฉียงใต้ เป็นระยะ ๑,๐๐๐ เมตร ไปทางทิศใต้ จนบรรจบกับหลักเขตเทศบาลเมืองชัยภูมิ หลักเขตที่ ๘ แนวเขตเทศบาลเมืองชัยภูมิ และห้วยกอก ฝั่งตะวันตก

ด้านใต้ จดแม่น้ำชี ฝั่งเหนือ และเขตเทศบาลตำบลบ้านค้ายหมื่นแผ้ว

ด้านตะวันตก จดแม่น้ำชี ฝั่งตะวันออก

ทั้งนี้ ยกเว้นบริเวณหมายเลข ๑.๑๓ ที่กำหนดไว้เป็นสีเขียว บริเวณหมายเลข ๓.๖ ที่กำหนดไว้เป็นสีเขียวอ่อน และบริเวณหมายเลข ๔.๔ ที่กำหนดไว้เป็นสีเขียวอ่อนมีเส้นทแยงสีขาว

๒.๗ ด้านเหนือ จดอุทยานแห่งชาติไทรทอง อุทยานแห่งชาติป่าหินงาม และเขตป่าสงวนแห่งชาติ ป่านายางกลัก

ด้านตะวันออก จดแม่น้ำชี ฝั่งตะวันตก

ด้านใต้ จดบึงละหาน และลำคันทน์ ฝั่งเหนือ

ด้านตะวันตก จดอุทยานแห่งชาติไทรทอง อุทยานแห่งชาติป่าหินงาม และเขตป่าสงวนแห่งชาติ ป่านายางกลัก

ทั้งนี้ ยกเว้นบริเวณหมายเลข ๑.๑๔ และหมายเลข ๑.๑๗ ที่กำหนดไว้เป็นสีเขียว บริเวณหมายเลข ๓.๘ หมายเลข ๓.๑๐ และหมายเลข ๓.๑๑ ที่กำหนดไว้เป็นสีเขียวอ่อน และบริเวณหมายเลข ๔.๕ ที่กำหนดไว้เป็นสีเขียวอ่อนมีเส้นทแยงสีขาว

๒.๘ ด้านเหนือ จดลำคันทน์ ฝั่งใต้ แนวเขตเทศบาลตำบลบ้านเพชร เส้นแบ่งเขตการปกครองระหว่างตำบลกุดน้ำใสกับตำบลบ้านกอก เส้นขนานระยะ ๓,๐๐๐ เมตร กับศูนย์กลางทางหลวงแผ่นดินหมายเลข ๒๐๑ เส้นขนานระยะ ๓,๐๐๐ เมตร กับถนน อบต. ชย. ๑๐๐๒ เส้นแบ่งเขตการปกครองระหว่างอำเภอจัตุรัสกับอำเภอเนินสง่า ถนน อบจ. ชย. ๑๐๐๒ ฟากเหนือ ทางหลวงแผ่นดินหมายเลข ๒๐๑ ฟากเหนือ แนวเขตเทศบาลตำบลจัตุรัสด้านเหนือ บึงละหาน และแม่น้ำชี ฝั่งใต้

ด้านตะวันออก จดแนวเขตผังเมืองรวมด้านตะวันออก ซึ่งเป็นเส้นแบ่งเขตการปกครอง
ระหว่างจังหวัดชัยภูมิกับจังหวัดนครราชสีมา

ด้านใต้ จดแนวเขตผังเมืองรวมด้านใต้ ซึ่งเป็นเส้นแบ่งเขตการปกครอง
ระหว่างจังหวัดชัยภูมิกับจังหวัดนครราชสีมา ทางหลวงแผ่นดินหมายเลข ๒๐๕ ฟากเหนือ และแนวเขต
เทศบาลตำบลหนองบัวโคก

ด้านตะวันตก จดอุทยานแห่งชาติไทรทอง อุทยานแห่งชาติป่าหินงาม และ
เขตป่าสงวนแห่งชาติ ป่านายางหลัก

ทั้งนี้ ยกเว้นบริเวณหมายเลข ๑.๒๐ ที่กำหนดไว้เป็นสีชมพู

๓. ที่ดินในบริเวณหมายเลข ๓.๑ ถึงหมายเลข ๓.๑๑ ที่กำหนดไว้เป็นสีเขียวอ่อน ให้เป็นที่ดิน
ประเภทที่โล่งเพื่อนันทนาการและการรักษาคุณภาพสิ่งแวดล้อม มีรายการดังต่อไปนี้

- ๓.๑ หนองสามหมื่น
- ๓.๒ อ่างเก็บน้ำบ้านเพชร
- ๓.๓ เขื่อนลำปะทาว
- ๓.๔ แม่น้ำชีและบึงละหาน
- ๓.๕ หนองแวง
- ๓.๖ อ่างเก็บน้ำช่อระกา
- ๓.๗ หนองตาดำ
- ๓.๘ บึงระเหว
- ๓.๙ หนองนาแซง
- ๓.๑๐ อ่างเก็บน้ำห้วยทราย
- ๓.๑๑ บึงขวน

๔. ที่ดินในบริเวณหมายเลข ๔.๑ ถึงหมายเลข ๔.๕ ที่กำหนดไว้เป็นสีเขียวอ่อนมีเส้นทแยงสีขาว
ให้เป็นที่ดินประเภทอนุรักษ์ป่าไม้ มีรายการดังต่อไปนี้

๔.๑ อุทยานแห่งชาติน้ำหนาว เขตรักษาพันธุ์สัตว์ป่าภูเขียว เขตรักษาพันธุ์สัตว์ป่าผาผึ้ง
เขตรักษาพันธุ์สัตว์ป่าตะแบะ – ห้วยใหญ่ เขตป่าไม้ถาวรตามมติคณะรัฐมนตรี ป่าหมายเลขสับแปลงที่หนึ่ง
และเขตป่าสงวนแห่งชาติ ป่าภูซำผักหนาม

๔.๒ เขตป่าสงวนแห่งชาติ ป่าภูตะเภา

๔.๓ อุทยานแห่งชาติน้ำพอง เขตป่าสงวนแห่งชาติ ป่าโคกหลวง และเขตป่าสงวนแห่งชาติ
ป่าภูผาดำ – ภูผาแดง

๔.๔ เขตป่าสงวนแห่งชาติ ป่าภูหลวง อุทยานแห่งชาติป่าภูแลนคา อุทยานแห่งชาติตาดีดอน
เขตป่าสงวนแห่งชาติ ป่าภูแลนคาด้านทิศเหนือ และเขตป่าสงวนแห่งชาติ ป่าภูแลนคาด้านทิศใต้บางส่วน
และป่าหมายเลขสิบแปลงที่สอง

๔.๕ อุทยานแห่งชาติไทรทอง อุทยานแห่งชาติป่าหินงาม และเขตป่าสงวนแห่งชาติ
ป่านายางหลัก

๕. ที่ดินในบริเวณหมายเลข ๕.๑ ถึงหมายเลข ๕.๕ ที่กำหนดไว้เป็นสีฟ้า ให้เป็นที่ดิน
ประเภทที่โล่งเพื่อการรักษาคุณภาพสิ่งแวดล้อม มีรายการดังต่อไปนี้

๕.๑ เขื่อนจุฬาภรณ์และลำน้ำพรม

๕.๒ แม่น้ำชี

๕.๓ ห้วยกุดสงวและห้วยกอก

๕.๔ แม่น้ำชี

๕.๕ ลำคั่นฉู

หมายเหตุ :- เหตุผลในการประกาศใช้กฎกระทรวงฉบับนี้ คือ โดยที่สมควรกำหนดให้ใช้บังคับผังเมืองรวมในท้องที่จังหวัดชัยภูมิ เพื่อใช้เป็นแนวทางในการพัฒนา และการดำรงรักษาเมืองและบริเวณที่เกี่ยวข้องหรือชนบท ในด้านการใช้ประโยชน์ในทรัพย์สิน การคมนาคมและการขนส่ง การสาธารณสุขปโภค บริการสาธารณะ และสภาพแวดล้อม ทั้งนี้ เพื่อให้บรรลุวัตถุประสงค์ของการผังเมือง และโดยที่มาตรา ๒๖ วรรคหนึ่ง แห่งพระราชบัญญัติการผังเมือง พ.ศ. ๒๕๑๘ ซึ่งแก้ไขเพิ่มเติมโดยพระราชบัญญัติการผังเมือง (ฉบับที่ ๓) พ.ศ. ๒๕๓๕ บัญญัติว่า การใช้บังคับผังเมืองรวมให้กระทำโดยกฎกระทรวง จึงจำเป็นต้องออกกฎกระทรวงนี้