

คู่มือปฏิบัติงาน ด้านจัดเก็บรายได้



งานจัดเก็บรายได้ กองคลัง
องค์การบริหารส่วนตำบลกุดน้ำใส
อำเภอจตุรัส จังหวัดชัยภูมิ

คำนำ

ด้วยองค์การบริหารส่วนตำบลกุดน้ำใส เป็นองค์กรปกครองส่วนท้องถิ่นหนึ่ง ซึ่งมีอำนาจหน้าที่ในการดำเนินการจัดเก็บรายได้ที่ต้องจัดเก็บเอง ซึ่งประกอบด้วย ภาษีที่ดินและสิ่งปลูกสร้าง ภาษีป้าย ค่าธรรมเนียมใบอนุญาตต่าง ๆ ฯลฯ ซึ่งการจัดเก็บรายได้ทุกประเภทจะมีประสิทธิภาพได้จะต้องครอบคลุมถึงขั้นตอนการปฏิบัติงานทุกขั้นตอน

ดังนั้น เพื่อให้การจัดเก็บภาษีค่าธรรมเนียมใบอนุญาตต่าง ๆ ฯลฯ ทุกประเภทดำเนินการเป็นไปด้วยความเรียบร้อย ถูกต้อง ทันตามกำหนดระยะเวลา และเก็บรายได้ให้มีประสิทธิภาพประสิทธิผล องค์การบริหารส่วนตำบลกุดน้ำใส จึงได้กำหนดแนวทางการปฏิบัติงานด้านการจัดเก็บรายได้ขึ้นเพื่อให้การปฏิบัติงาน ด้านการจัดเก็บรายได้บรรลุเป้าหมายสูงสุดตามที่วางไว้

งานจัดเก็บและพัฒนารายได้
องค์การบริหารส่วนตำบลกุดน้ำใส

สารบัญ

เรื่อง

หน้า

แผนการจัดเก็บภาษีและพัฒนารายได้

๑-๓

ภาษีที่ดินและสิ่งปลูกสร้าง

๔-๘

ภาษีป้าย

๙-๑๐

การจัดเก็บค่าธรรมเนียมการเก็บและขนมูลฝอย

๑๑

การจัดเก็บค่าธรรมเนียมการประกอบกิจการที่เป็นอันตรายต่อสุขภาพ

๑๒

สถานที่จำหน่ายอาหารและสถานที่สะสมอาหาร

๑๓

แผนการจัดเก็บภาษีและพัฒนารายได้ ประจำปี พ.ศ. ๒๕๖๗
กองคลังงานจัดเก็บและพัฒนารายได้
องค์การบริหารส่วนตำบลกุดน้ำใส อำเภोजตุรัส จังหวัดชัยภูมิ

๑. หลักการและเหตุผล

เพื่อให้การดำเนินงานด้านการจัดเก็บรายได้ ขององค์การบริหารส่วนตำบลกุดน้ำใสเป็นไป อย่างเหมาะสม ถูกต้อง และเกิดประสิทธิภาพในการจัดเก็บรายได้สูงสุด โดยสอดคล้องกับนโยบายการปฏิรูป ระบบราชการ และการวางกรอบแนวทางการบริหารราชการที่ดีต้องเป็นไปเพื่อประโยชน์สุขของประชาชน และเกิดผลสัมฤทธิ์ต่อภารกิจของรัฐ ความมีประสิทธิภาพ ความคุ้มค่าในเชิงภารกิจแห่งรัฐ การลดขั้นตอน การปฏิบัติงาน การกระจายอำนาจการตัดสินใจ การอำนวยความสะดวกและตอบสนองต่อความต้องการ ของประชาชน รวมถึงการส่งเสริมให้องค์กรปกครองส่วนท้องถิ่นมีการบริหารจัดการที่ดีเพื่อสามารถให้บริการ สาธารณะได้อย่างมีประสิทธิภาพ มุ่งเน้นให้ประชาชนได้รับความพึงพอใจสูงสุดในการรับบริการ จึงได้ ดำเนินการ จัดทำแผนการดำเนินงานเพื่อพัฒนาประสิทธิภาพการจัดเก็บรายได้ ประจำปีงบประมาณ พ.ศ.๒๕๖๗ ขึ้นเพื่อ เป็นเครื่องมือสำคัญในการบริหารงานของพนักงานและเจ้าหน้าที่ที่เกี่ยวข้อง รวมทั้ง เพื่อให้การจัดเก็บภาษี ขององค์การบริหารส่วนตำบลกุดน้ำใส เป็นไปอย่างมีประสิทธิภาพ เกิดประสิทธิผล และเป็นไปตามเป้าหมายที่วางไว้

การจัดทำแผนการจัดเก็บภาษีและพัฒนารายได้ประจำปีงบประมาณพ.ศ. ๒๕๖๗ ประกอบด้วย แผนปฏิบัติการจัดเก็บภาษีที่ดินและสิ่งปลูกสร้าง และแผนปฏิบัติการจัดเก็บภาษีป้าย ตลอดจนโครงการใน ด้าน การจัดเก็บภาษีประจำปีงบประมาณ พ.ศ. ๒๕๖๗ เพื่อให้ทราบงานโครงการ/กิจการที่จะเกิดขึ้นในพื้นที่ องค์การบริหารส่วนตำบลกุดน้ำใส ประจำปีงบประมาณ พ.ศ. ๒๕๖๗ โดยสามารถนำไปใช้เป็นเครื่องมือในการ บริหารงาน ประสานงาน และติดตามประเมินผลการดำเนินงานต่อไป

๒. วัตถุประสงค์

๑. เพื่อแสดงรายละเอียดของแผนปฏิบัติการจัดเก็บภาษี/โครงการด้านภาษี/กิจกรรมทั้งหมด ที่จะดำเนินการจริงในปีงบประมาณ พ.ศ.๒๕๖๗ ในพื้นที่ขององค์การบริหารส่วนตำบลกุดน้ำใส
๒. เพื่อเป็นแนวทางในการปฏิบัติงานด้านการจัดเก็บภาษี ขององค์การบริหารส่วนตำบลกุดน้ำใส ในปีงบประมาณ พ.ศ. ๒๕๖๗ ให้มีความถูกต้อง ครบถ้วน และเพิ่มประสิทธิภาพในการจัดเก็บให้มากยิ่งขึ้น
๓. เพื่อให้การจัดเก็บภาษีเป็นไปตามเป้าหมายและสามารถเพิ่มรายได้จากการจัดเก็บภาษี โดยกำหนด เป้าหมายในการจัดเก็บเพิ่มขึ้นร้อยละ ๓ ของรายได้ในปีงบประมาณ พ.ศ.๒๕๖๗
๔. เพื่อเป็นการปรับลดขั้นตอนระยะเวลาการดำเนินงานให้เกิดความสะดวกรวดเร็วมากยิ่งขึ้น
๕. เพื่อประชาชนผู้เสียภาษีได้รับความพึงพอใจสูงสุดในการรับบริการชำระภาษี
๖. เพื่อสร้างมาตรการแรงจูงใจในการเสียภาษีของประชาชน ตลอดจนผู้เสียภาษีได้รับความพึงพอใจ สูงสุดในการเสียภาษี

๓. วิธีการดำเนินงาน

๑. จัดประชุมพนักงาน ข้าราชการ เพื่อวางแผนการปฏิบัติงานด้านการจัดเก็บภาษีประจำปีงบประมาณ พ.ศ. ๒๕๖๗
๒. จัดทำแผนการปฏิบัติงานด้านการจัดเก็บภาษี ซึ่งประกอบด้วย ภาษีที่ดินและสิ่งปลูกสร้าง และภาษีป้าย และค่าธรรมเนียมใบอนุญาตการต่าง ๆ
๓. จัดทำโครงการ และกิจกรรมต่าง ๆ ที่จะจัดขึ้นในปีงบประมาณ พ.ศ. ๒๕๖๗
๔. ดำเนินการตามแผนการปฏิบัติงาน และโครงการ
๕. ติดตามและประเมินผลการดำเนินการตามโครงการ

๔. ระยะเวลาในการจัดทำแผนการดำเนินงาน

แผนการดำเนินงานเพื่อพัฒนาประสิทธิภาพการจัดเก็บรายได้นี้ต้องจัดทำให้แล้วเสร็จภายในเดือน กันยายน ของปีงบประมาณ พ.ศ. ๒๕๖๗

๕. รายละเอียดขั้นตอนการจัดทำแผนการดำเนินงาน

ขั้นตอนที่ ๑ การเก็บรวบรวมข้อมูล

ฝ่ายจัดเก็บรายได้เก็บรวบรวมข้อมูลแผนการปฏิบัติงาน/โครงการและกิจกรรม ที่จะมีการดำเนินการจริงในพื้นที่องค์การบริหารส่วนตำบลกุดน้ำใส

ขั้นตอนที่ ๒ การจัดทำแผนการดำเนินงาน

ฝ่ายจัดเก็บรายได้จัดทำแผนการดำเนินงานการจัดเก็บภาษี ประกอบด้วยแผนปฏิบัติการจัดเก็บภาษี โครงการและกิจกรรมต่าง ๆ ของปีงบประมาณ พ.ศ. ๒๕๖๗

๖. ประโยชน์ของแผนการดำเนินงาน

๑. ทำให้องค์การบริหารส่วนตำบลกุดน้ำใส มีทิศทางและแผนงานที่ชัดเจน โดยใช้แผนการดำเนินงานนี้เป็นเครื่องมือในการพัฒนาการจัดเก็บรายได้
๒. องค์การบริหารส่วนตำบลกุดน้ำใส มีแผนงานโครงการตรงตามความต้องการและสามารถตอบสนองวัตถุประสงค์ของแผนการดำเนินงานได้
๓. ทำให้การจัดเก็บภาษีขององค์การบริหารส่วนตำบลกุดน้ำใส เกิดประสิทธิภาพสูงสุด

๗. ผู้รับผิดชอบแผน

กองคลัง งานจัดเก็บและพัฒนารายได้ องค์การบริหารส่วนตำบลกุดน้ำใส อำเภอจัตุรัส จังหวัด ชัยภูมิ

๘. งบประมาณ

จ่ายจากข้อบัญญัติองค์การบริหารส่วนตำบลกุดน้ำใส เรื่อง งบประมาณรายจ่าย ประจำปี พ.ศ. ๒๕๖๗

๙. ผลที่คาดว่าจะได้รับ

- ๙.๑ จำนวนเงินของภาษีและค่าธรรมเนียมใบอนุญาตต่าง ๆ จากการจัดเก็บได้เอง ขององค์การบริหารส่วนตำบลกุดน้ำใส เพิ่มขึ้น ในร้อยละ ๓ ของปีงบประมาณ พ.ศ. ๒๕๖๗
- ๙.๒ ประชาชนเกิดความพึงพอใจ เข้าใจ เต็มใจ และให้ความร่วมมือในการชำระภาษีและค่าธรรมเนียมใบอนุญาตต่าง ๆ ให้แก่ท้องถิ่น
- ๙.๓ แผนการปฏิบัติงานสอดคล้องกับหลักเกณฑ์ในการบริหารบ้านเมืองที่ดี

แผนปฏิบัติการตามหน้าที่รับผิดชอบ ประจำปีงบประมาณ พ.ศ. ๒๕๖๗
กองคลัง งานจัดเก็บและพัฒนารายได้
องค์การบริหารส่วนตำบลกุดน้ำใส อำเภोजัตุรัส จังหวัดชัยภูมิ

เจ้าพนักงานจัดเก็บรายได้/เจ้าหน้าที่ ที่ได้รับมอบหมายด้านการจัดเก็บรายได้

๑. สํารวจเตรียมแบบพิมพ์ต่าง ๆ
๒. ตรวจสอบและจัดทำบัญชีผู้ที่อยู่ในเกณฑ์เสียภาษีในปีงบประมาณต่อไป
๓. ออกหนังสือแจ้งผู้เสียภาษีทราบล่วงหน้า
๔. ประชาสัมพันธ์เรื่องการชำระภาษีและค่าธรรมเนียมต่าง ๆ
๕. รับยื่นแบบภาษีต่าง ๆ
๖. ตรวจสอบความถูกต้องของเอกสารข้างต้น
๗. รับชำระภาษี/ส่งเงินรายได้ประจำวัน

เจ้าพนักงานจัดเก็บรายได้

๑. ตรวจสอบความถูกต้องของรายการตามแบบแสดงรายการ/เอกสารประกอบการยื่นแบบฯ
๒. แจ้งผลการประเมิน
๓. ออกตรวจสอบและติดตามผู้ค้างชำระภาษี
๔. แจ้งผลการชี้ขาดกรณีอุทธรณ์ภาษี
๕. แจ้งประเมินภาษีตามหลักเกณฑ์ที่กำหนดโดยพิจารณาจากข้อเท็จจริงประกอบ

ผู้อำนวยการกองคลัง

๑. ประชาสัมพันธ์เรื่องการจัดเก็บภาษี
๒. ตรวจสอบความถูกต้องของค่าภาษี
๓. ประเมินภาษีตามหลักเกณฑ์ที่กำหนดโดยพิจารณาจากข้อเท็จจริงประกอบ
๔. ออกหนังสือแจ้งเตือนกรณีไม่ยื่นแบบแสดงรายการภายในกำหนด
๕. ออกหนังสือเตือนผู้ไม่มาชำระตามกำหนด
๖. ตรวจสอบติดตามประเมินผลการปฏิบัติงานของเจ้าหน้าที่งานของการจัดเก็บรายได้
๗. แจ้งความต่อพนักงานสอบสวนฝ่ายปกครอง (อำเภอ) เพื่อดำเนินต่อผู้ไม่มายื่นแบบภายในกำหนด
๘. ประสานกับอำเภอขอทราบผลคดีเป็นระยะ ๆ

คณะผู้บริหาร

๑. พิจารณาคำร้องอุทธรณ์ภาษี (พิจารณาการประเมินใหม่)
๒. ลงมติชี้ขาดตามคำร้อง และแจ้งผลการชี้ขาดให้ผู้ร้องทราบ
๓. มอบอำนาจแจ้งความดำเนินคดีแก่ผู้ไม่มายื่นแบบภายในกำหนด
๔. มีคำสั่งยึด อายัด และขายทอดตลาดทรัพย์สิน

ภาษีที่ดินและสิ่งปลูกสร้าง

คำนิยาม

ทรัพย์สินที่ต้องเสียภาษีคือ ที่ดินหรือสิ่งปลูกสร้าง

ที่ดิน หมายความว่า พื้นดิน และให้หมายความรวมถึงพื้นที่ที่เป็นภูเขาหรือที่มีน้ำด้วย (แม่น้ำ และทะเลไม่ถือเป็นที่ดินตามพระราชบัญญัตินี้) ที่ดินที่ต้องเสียภาษี ได้แก่

(๑) ที่ดินที่เป็นกรรมสิทธิ์ของบุคคลธรรมดาหรือนิติบุคคล เช่น โฉนด ตราจอง ตราจองที่ตราว่าได้ทำประโยชน์

(๒) ที่ดินที่ไม่เป็นกรรมสิทธิ์ของบุคคลธรรมดาหรือนิติบุคคล แต่อยู่ในความครอบครองของบุคคลธรรมดาหรือนิติบุคคล เช่น นส.๓, นส.๓ ก และ นส.๓ ข สปก. ๔, ก.ส.น., ส.ค.๑, นค.๑, นค.๓ ส.ท.ก.๑ ก, ส.ท.ก.๒ ก, นส. ๒ (ใบจอง) และที่ดินอันเป็นทรัพย์สินของรัฐซึ่งมีการเข้าไปครอบครองหรือทำประโยชน์ ฯลฯ เป็นต้น สิ่งปลูกสร้าง หมายความว่า โรงเรือน อาคาร ตึก หรือสิ่งปลูกสร้างอย่างอื่นที่บุคคลอาจ ใช้อาศัยหรือใช้สอยได้ หรือที่ใช้เป็นที่เก็บสินค้าหรือประกอบการอุตสาหกรรมหรือพาณิชย์กรรม และให้หมายความรวมถึงห้องชุด ตามกฎหมายว่าด้วยอาคารชุดที่ได้ออกหนังสือแสดงกรรมสิทธิ์ห้องชุดแล้ว หรือแพที่บุคคลอาจใช้อาศัยได้หรือที่ มีไว้เพื่อหาผลประโยชน์ด้วย

นิยามคำว่าสิ่งปลูกสร้างตามพระราชบัญญัตินี้มีเจตนารมณ์ที่ต่างออกไปจากนิยามของคำว่า “โรงเรือนหรือสิ่งปลูกสร้างอย่างอื่นตามพระราชบัญญัติภาษีโรงเรือนและที่ดิน พุทธศักราช ๒๔๗๕” ดังนั้นการพิจารณาว่าอะไรเป็นสิ่งปลูกสร้างจึงไม่พิจารณารวมถึงเครื่องจักรซึ่งเป็นส่วนควบของโรงเรือนแต่อย่างใด

กรณีสิ่งปลูกสร้างที่อยู่ระหว่างก่อสร้างยังไม่แล้วเสร็จ และยังไม่สามารถใช้ประโยชน์ได้ไม่ถือเป็นสิ่งปลูกสร้างที่ต้องเสียภาษีตามพระราชบัญญัตินี้

ฐานภาษีคือ มูลค่าทั้งหมดของที่ดินหรือสิ่งปลูกสร้าง โดยการคำนวณมูลค่าของที่ดินหรือสิ่งปลูกสร้างเป็นไปตามราคาประเมินทุนทรัพย์ของอสังหาริมทรัพย์เพื่อเรียกเก็บค่าธรรมเนียมจดทะเบียนสิทธิ และนิติกรรมตามประมวลกฎหมายที่ดิน ที่คณะอนุกรรมการประจำ จังหวัดกำหนดโดยความเห็นชอบของคณะกรรมการกำหนดราคา ประเมินทุนทรัพย์

ราคาประเมินทุนทรัพย์ที่ดิน สิ่งปลูกสร้าง หรือสิ่งปลูกสร้างที่เป็นห้องชุด คือ ราคาประเมินทุนทรัพย์ ของอสังหาริมทรัพย์เพื่อเรียกเก็บค่าธรรมเนียมจดทะเบียนสิทธิและนิติกรรมตามประมวลกฎหมายที่ดิน ที่คณะอนุกรรมการประจำจังหวัดกำหนดโดยความเห็นชอบของคณะกรรมการกำหนดราคาประเมินทุนทรัพย์ และเป็นบัญชีที่องค์กรปกครองส่วนท้องถิ่นได้รับแจ้งจากกรมธนารักษ์หรือสำนักงาน ธนารักษ์พื้นที่แล้วแต่กรณี ตามมาตรา ๓๖ (มาตรา ๓๘ แห่งพระราชบัญญัติการประเมินราคาทรัพย์สินเพื่อประโยชน์แห่งรัฐ พ.ศ. ๒๕๖๒) กำหนดให้บรรดาบทบัญญัติแห่งกฎหมาย กฎ ระเบียบ ข้อบังคับ ประกาศ คำสั่งหรือมติคณะรัฐมนตรีที่อ้างถึงราคาประเมินทุนทรัพย์ คณะกรรมการกำหนดราคาประเมินทุนทรัพย์ และคณะอนุกรรมการประจำจังหวัด ตามประมวลกฎหมายที่ดิน ให้ถือว่าบทบัญญัติแห่งกฎหมาย กฎ ระเบียบ ข้อบังคับ ประกาศ คำสั่งหรือมติคณะรัฐมนตรีนั้นอ้างถึง ราคาประเมินทรัพย์สิน คณะกรรมการ และคณะอนุกรรมการประจำจังหวัด ตามพระราชบัญญัติการประเมินราคาทรัพย์สินเพื่อประโยชน์แห่งรัฐ พ.ศ. ๒๕๖๒)

ผู้มีหน้าที่เสียภาษีคือ

๑ บุคคลธรรมดาหรือนิติบุคคลซึ่งเป็นเจ้าของที่ดินหรือสิ่งปลูกสร้าง เช่น ทรัพย์สินของพรรคการเมือง ซึ่งเป็นนิติบุคคลตามพระราชบัญญัติประกอบรัฐธรรมนูญว่าด้วยพรรคการเมือง พ.ศ. ๒๕๖๐ ทรัพย์สินของบริษัทจำกัด ห้างหุ้นส่วนจำกัด หรือบริษัทมหาชนจำกัด เป็นต้น

๒ ผู้ครอบครองหรือทำประโยชน์ในที่ดินหรือสิ่งปลูกสร้างอันเป็นทรัพย์สินของรัฐ ไม่ว่าจะเป็นการเข้าไปทำประโยชน์หรือครอบครองโดยชอบด้วยกฎหมายหรือไม่ เช่น กรมธนารักษ์นำทรัพย์สินไปให้เช่า ผู้เช่าในฐานะ ผู้ครอบครองทรัพย์สินของรัฐเป็นผู้มีหน้าที่เสียภาษี

๓ ผู้มีหน้าที่ชำระภาษีแทน ได้แก่

(๑) ผู้จัดการมรดกหรือทายาท ในกรณีผู้เสียภาษีถึงแก่ความตาย

(๒) ผู้จัดการทรัพย์สิน กรณีที่ผู้เสียภาษีเป็นผู้ไม่อยู่ตามประมวลกฎหมายแพ่งและพาณิชย์ว่าด้วยสภาพสูญ

(๓) ผู้แทนโดยชอบธรรม ผู้อนุบาลหรือผู้พิทักษ์ ในกรณีที่ผู้เสียภาษีเป็นผู้เยาว์คนไร้ความสามารถหรือคนเสมือนไร้ความสามารถ

(๔) ผู้แทนของนิติบุคคล ในกรณีที่ผู้เสียภาษีเป็นนิติบุคคล ทั้งนี้ จะต้องมีหนังสือมอบอำนาจ เป็นหลักฐานมาแสดงต่อองค์กรปกครองส่วนท้องถิ่นเพื่อเก็บไว้เป็นหลักฐานด้วย

(๕) ผู้ชำระบัญชี ในกรณีที่ผู้เสียภาษีเป็นนิติบุคคลเลิกกันโดยมีการชำระบัญชี

(๖) เจ้าของรวมคนใดคนหนึ่ง ในกรณีที่ทรัพย์สินที่ต้องเสียภาษีเป็นของบุคคลหลายคนรวมกัน

๔ กรณีที่ดินและสิ่งปลูกสร้างบนที่ดินนั้นเป็นของต่างเจ้าของกัน ให้เจ้าของที่ดินและเจ้าของสิ่งปลูกสร้างนั้นเป็นผู้เสียภาษี กรณีที่ดินหรือสิ่งปลูกสร้างที่ตนเป็นเจ้าของ เช่น เอกชนเช่าที่ดินของสำนักงานทรัพย์สินพระมหากษัตริย์เพื่อปลูกสร้างบ้านอยู่อาศัยบนที่ดินของสำนักงานทรัพย์สินพระมหากษัตริย์สำนักงานทรัพย์สินพระมหากษัตริย์เป็นผู้เสียภาษีเฉพาะในส่วนของที่ดิน และเอกชนเป็นผู้เสียภาษีเฉพาะในส่วนของสิ่งปลูกสร้าง ที่ตนเป็นเจ้าของ

๑. เจ้าพนักงานแจ้งการประเมินภาษีโดยส่งแบบประเมินภาษีให้แก่ผู้เสียภาษีภายในเดือนกุมภาพันธ์

๒. การแจ้งการประเมินภาษีและแบบประเมินภาษีให้เป็นตามรัฐธรรมนูญว่าการกระทรวงมหาดไทยกำหนดรายการที่ดินหรือสิ่งปลูกสร้าง ราคาประเมินทุนทรัพย์ อัตราภาษี จำนวนภาษีต้องชำระ

๓. การประเมินภาษี ให้พนักงานประเมินมีอำนาจเรียกผู้เสียภาษีหรือบุคคลซึ่งเกี่ยวข้องมาให้ถ้อยคำหรือส่งเอกสารหรือหลักฐานอื่นใดมาเพื่อตรวจภายในระยะเวลาที่กำหนดโดยจะต้องมีหนังสือแจ้งให้บุคคลดังกล่าวทราบล่วงหน้าไม่น้อยกว่า ๗ วัน

๔. การส่งคำสั่งเป็นหนังสือ หนังสือแจ้งการประเมินหรือหนังสืออื่น (เช่นการแจ้งเตือน ให้เจ้าหน้าที่ส่งให้แก่ผู้รับโดยตรงหรือส่งทางไปรษณีย์ลงทะเบียนตอบรับ หรือให้ส่ง ณ ภูมิลำเนาหรือถิ่นที่อยู่หรือสถานที่ทำการของบุคคลนั้น ในระหว่างเวลาพระอาทิตย์ขึ้นถึงพระอาทิตย์ตก หรือในเวลาทำการของบุคคลนั้นถ้าไม่พบผู้รับ ณ ภูมิลำเนาหรือถิ่นที่อยู่หรือสถานที่ทำการของผู้รับ จะส่งให้แก่บุคคลใดซึ่งบรรลุนิติภาวะแล้ว และอยู่ ณ ภูมิลำเนาหรือถิ่นที่อยู่สถานที่ทำการที่ปรากฏว่าเป็นของผู้รับนั้นก็ได้

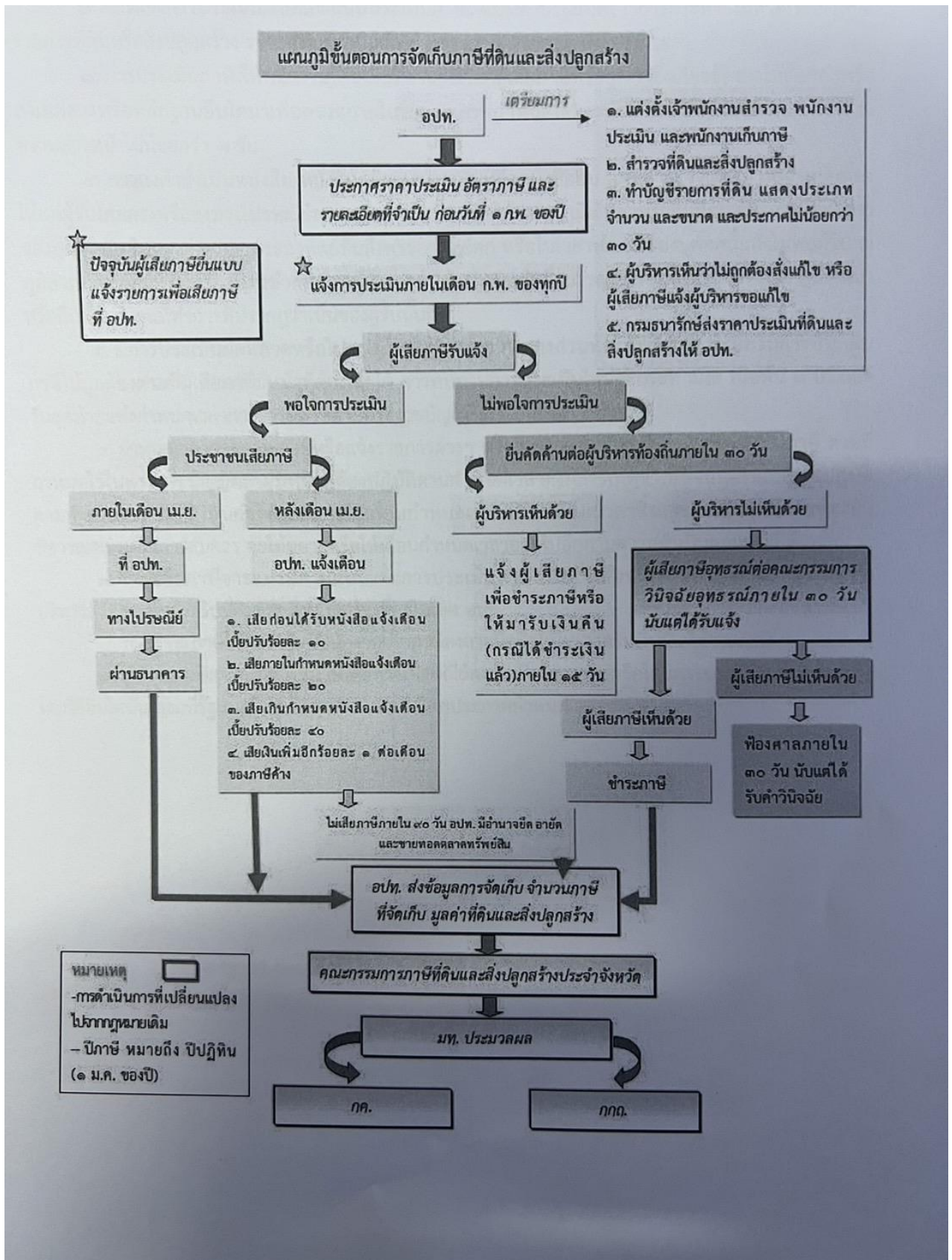
๕. มีการประเมินผิดพลาดหรือไม่ครบถ้วนให้องค์กรปกครองส่วนท้องถิ่นมีอำนาจทบทวนการประเมิน ภาษีให้ถูกต้องตามที่ผู้เสียภาษีมิหน้าที่ต้องเสียได้ การทบทวนการประเมินใหม่จะกระทำมิได้ เมื่อพ้น ๓ ปีนับแต่ วันสุดท้ายแห่งกำหนดเวลาการชำระภาษีตามพระราชบัญญัตินี้

๖. กำหนดเวลาการชำระภาษีหรือแจ้งรายการต่างๆ หรือกำหนดเวลาการคัดค้านการประเมินภาษี ตามที่กำหนดไว้ในพระราชบัญญัติถ้าผู้มีหน้าที่ต้องปฏิบัติตามกำหนดเวลาดังกล่าวเหตุจำเป็นจนไม่สามารถจะปฏิบัติตามกำหนดเวลาได้ ให้ยื่นคำร้องขยายหรือเลื่อนกำหนดเวลาก่อนกำหนดเวลาสิ้นสุดลง เมื่อผู้บริหารท้องถิ่น พิจารณาเห็นเป็นการสมควร จะให้ขยายหรือให้เลื่อนกำหนดเวลาออกไปอีกตามความจำเป็นแก่กรณีก็ได้

๗. ให้ผู้เสียภาษีชำระภาษีตามแบบแจ้งการประเมินภาษี ภายในเดือนเมษายนของทุกปี ณ องค์การ บริหารส่วนตำบล สำหรับที่ดินและสิ่งปลูกสร้างที่อยู่ในเขต อบต.

๘. การชำระภาษีให้ถือว่าวันที่พนักงานเก็บภาษีลงลายมือชื่อให้ใบเสร็จรับเงินวันที่ชำระภาษี

๙. ผู้ชำระภาษีสามารถชำระภาษีโดยทางไปรษณีย์ลงทะเบียนตอบรับหรือโดยการชำระผ่านธนาคารหรือโดยวิธีอื่นใดนั้น ตามที่รัฐมนตรีว่าการกระทรวงมหาดไทยประกาศกำหนด



๑. เจ้าพนักงานแจ้งการประเมินภาษีโดยส่งแบบประเมินภาษีให้แก่ผู้เสียภาษีภายในเดือนกุมภาพันธ์
๒. การแจ้งการประเมินภาษีและแบบประเมินภาษีให้เป็นตามรัฐมนตรีว่าการกระทรวงมหาดไทยกำหนด รายการที่ดินหรือสิ่งปลูกสร้าง ราคาประเมินทุนทรัพย์ อัตราภาษี จำนวนภาษีต้องชำระ
๓. การประเมินภาษี ให้พนักงานประเมินมีอำนาจเรียกผู้เสียภาษีหรือบุคคลซึ่งเกี่ยวข้องมาให้ถ้อยคำหรือส่งเอกสารหรือหลักฐานอื่นใดมาเพื่อตรวจภายในระยะเวลาที่กำหนดโดยจะต้องมีหนังสือแจ้งให้บุคคลดังกล่าวทราบล่วงหน้าไม่น้อยกว่า ๗ วัน
๔. การส่งคำสั่งเป็นหนังสือ หนังสือแจ้งการประเมินหรือหนังสืออื่น (เช่นการแจ้งเตือน ให้เจ้าหน้าที่ส่งให้แก่ผู้รับโดยตรงหรือส่งทางไปรษณีย์ลงทะเบียนตอบรับ หรือให้ส่ง ณ ภูมิลำเนาหรือถิ่นที่อยู่หรือสถานที่ทำการของบุคคลนั้น ในระหว่างเวลาพระอาทิตย์ขึ้นถึงพระอาทิตย์ตก หรือในเวลาทำการของบุคคลนั้นถ้าไม่พบผู้รับ ณ ภูมิลำเนาหรือถิ่นที่อยู่หรือสถานที่ทำการของผู้รับ จะส่งให้แก่บุคคลใดซึ่งบรรลุนิติภาวะแล้ว และอยู่ ณ ภูมิลำเนาหรือถิ่นที่อยู่สถานที่ทำการที่ปรากฏว่าเป็นของผู้รับนั้นก็ได้
๕. มีการประเมินผิดพลาดหรือไม่ครบถ้วนให้องค์กรปกครองส่วนท้องถิ่นมีอำนาจทบทวนการประเมิน ภาษีให้ถูกต้องตามที่ผู้เสียภาษีมียหน้าที่ต้องเสียได้ การทบทวนการประเมินใหม่จะกระทำมิได้ เมื่อพ้น ๓ ปีนับแต่ วันสุดท้ายแห่งกำหนดเวลาการชำระภาษีตามพระราชบัญญัตินี้
๖. กำหนดเวลาการชำระภาษีหรือแจ้งรายการต่างๆ หรือกำหนดเวลาการคัดค้านการประเมินภาษี ตามที่กำหนดไว้ในพระราชบัญญัติถ้าผู้มีหน้าที่ต้องปฏิบัติตามกำหนดเวลาดังกล่าวเหตุจำเป็นจนไม่สามารถจะปฏิบัติตามกำหนดเวลาได้ ให้ยื่นคำร้องขยายหรือเลื่อนกำหนดเวลาก่อนกำหนดเวลาสิ้นสุดลง เมื่อผู้บริหารท้องถิ่น พิจารณาเห็นเป็นการสมควร จะให้ขยายหรือให้เลื่อนกำหนดเวลาออกไปอีกตามความจำเป็นแก่กรณีก็ได้
๗. ให้ผู้เสียภาษีชำระภาษีตามแบบแจ้งการประเมินภาษี ภายในเดือนเมษายนของทุกปี ณ องค์การ บริหารส่วนตำบล สำหรับที่ดินและสิ่งปลูกสร้างที่อยู่ในเขต อบต.
๘. การชำระภาษีให้ถือว่าวันที่พนักงานเก็บภาษีลงลายมือชื่อให้ใบเสร็จรับเงินวันที่ชำระภาษี
๙. ผู้ชำระภาษีสามารถชำระภาษีโดยทางไปรษณีย์ลงทะเบียนตอบรับหรือโดยการชำระผ่านธนาคารหรือโดยวิธีอื่นใดนั้น ตามที่รัฐมนตรีว่าการกระทรวงมหาดไทยประกาศกำหนด

ภาษีป้าย

ป้าย หมายความว่า ป้ายแสดงชื่อ ยี่ห้อ หรือเครื่องหมายที่ใช้ในการประกอบการค้าหรือประกอบกิจการอื่นเพื่อหารายได้หรือโฆษณาการค้าหรือกิจการอื่นเพื่อหารายได้ ไม่ว่าจะได้แสดงหรือโฆษณาไว้ที่วัตถุใด ๆ ด้วยอักษร ภาพ หรือเครื่องหมายที่เขียน แกะสลัก จารึกหรือทำให้ ปรากฏด้วยวิธีอื่น

ผู้มีหน้าที่เสียภาษีป้าย

๑. เจ้าของป้าย

๒. ในกรณีที่ไม่มีผู้ยื่นแบบแสดงรายการภาษีป้าย หรือเมื่อพนักงานเจ้าหน้าที่ไม่อาจหาตัวเจ้าของป้ายนั้น ได้ให้ถือว่าผู้ครอบครองป้ายนั้นเป็นผู้เสียภาษีป้าย ถ้าไม่อาจหาตัวผู้ครอบครองป้ายนั้นได้ให้ถือว่าเจ้าของหรือผู้ ครอบครองอาคารหรือที่ดินที่ป้ายติดตั้งอยู่เป็นผู้เสียภาษีป้าย

การยื่นแบบภาษีป้าย

๑. ให้เจ้าของป้ายซึ่งจะต้องเสียภาษีป้าย ยื่นแบบแสดงรายการภาษีป้ายตามแบบและวิธีการที่กระทรวงมหาดไทยกำหนด ภายในเดือนมีนาคมของปี

ในกรณีที่เจ้าของป้ายอยู่นอกประเทศไทย ให้ตัวแทนหรือผู้แทนในประเทศไทยมีหน้าที่ยื่นแบบแสดง รายการภาษีป้ายแทนเจ้าของป้าย

ถ้าเจ้าของป้ายตาย เป็นผู้ไม่อยู่ เป็นคนสาบสูญ เป็นคนไร้ความสามารถหรือเป็นคนเสมือนไร้ ความสามารถ ให้ผู้จัดการมรดก ผู้ครอบครองทรัพย์มรดกไม่ว่าจะเป็นทายาทหรือผู้อื่น ผู้จัดการ ทรัพย์สิน ผู้อนุบาลหรือผู้พิทักษ์ แล้วแต่กรณี

๒. ผู้ใดติดตั้งป้ายอันต้องเสียภาษีหลังเดือนมีนาคมหรือติดตั้งป้ายใหม่แทนป้ายเดิมหรือเปลี่ยนแปลงแก้ไข พื้นที่ป้าย ข้อความ ภาพ อันเป็นเหตุให้ต้องเสียภาษีเพิ่มขึ้นให้ยื่นแบบแสดงรายการภาษี ป้ายใหม่ภายใน ๑๕ วัน นับตั้งแต่วันที่ติดตั้งหรือเปลี่ยนแปลงแก้ไข

๓. ในกรณีที่มีการโอนป้าย ให้ผู้รับโอนแจ้งการรับโอนเป็นหนังสือต่อพนักงานเจ้าหน้าที่ภายใน ๓๐ วัน นับตั้งแต่วันรับโอน

การชำระภาษีป้าย

๑. ผู้มีหน้าที่ต้องเสียภาษีป้ายยื่นแบบแสดงรายการภาษีป้าย (ภป.๑) พร้อมหลักฐาน

๒. ผู้เสียภาษีต้องมาชำระเงินค่าภาษีป้ายภายใน ๑๕ วัน นับแต่วันได้แจ้งการประเมินมิฉะนั้นต้อง เสียเงินเพิ่ม

อัตราภาษีป้าย

๑. ป้ายที่มีอักษรไทยล้วน

(ก) ป้ายที่มีข้อความที่เคลื่อนที่หรือเปลี่ยนเป็นข้อความอื่นได้ ให้คิดอัตรา ๑๐ บาท ต่อห้า ร้อย ตารางเซนติเมตร

(ข) ป้ายนอกจาก (ก) ให้คิดอัตรา ๕ บาท ต่อห้าร้อยตารางเซนติเมตร

๒. ป้ายที่มีอักษรไทยปนกับอักษรต่างประเทศ และหรือปนกับภาพ และหรือเครื่องหมายอื่น

(ก) ป้ายที่มีข้อความ เครื่องหมาย หรือภาพที่เคลื่อนที่ หรือเปลี่ยนเป็นข้อความ เครื่องหมาย หรือ ภาพอื่นได้ ให้คิดอัตรา ๕๒ บาท ต่อห้าร้อยตารางเซนติเมตร

(ข) ป้ายนอกจาก (ก) ให้คิดอัตรา ๒๖ บาท ต่อห้าร้อยตารางเซนติเมตร

๓. ป้ายที่ไม่มีอักษรไทยไม่ว่าจะมีภาพหรือเครื่องหมายใดๆ หรือไม่ และป้ายที่มีอักษรไทยบางส่วนหรือ ทั้งหมดอยู่ใต้หรือต่ำกว่าอักษรต่างประเทศ

(ก) ป้ายที่มีข้อความ เครื่องหมาย หรือภาพที่เคลื่อนที่ หรือเปลี่ยนเป็นข้อความ เครื่องหมาย หรือ ภาพอื่นได้ ให้คิดอัตรา ๕๒ บาท ต่อห้าร้อยตารางเซนติเมตร

(ข) ป้ายนอกจาก (ก) ให้คิดอัตรา ๕๐ บาท ต่อห้าร้อยตารางเซนติเมตร

เงินเพิ่ม

๑. ไม่ยื่นแบบแสดงรายการภาษีป้ายภายในเวลาที่กำหนด ให้เสียเงินเพิ่มร้อยละสิบของจำนวนเงินที่ต้อง เสียภาษีป้าย เว้นแต่กรณีที่เจ้าของป้ายได้ยื่นแบบแสดงรายการภาษีป้ายก่อนที่พนักงานเจ้าหน้าที่จะ ได้แจ้งให้ ทราบถึงการละเวนนั้นให้เสียเงินเพิ่มร้อยละห้าของจำนวนเงินที่ต้องเสียภาษีป้าย

๒. ยื่นแบบแสดงรายการภาษีป้ายโดยไม่ถูกต้องทำให้จำนวนเงินที่จะต้องเสียภาษีป้ายลดน้อยลง ให้เสีย เงินเพิ่มร้อยละสิบของภาษีป้ายที่ประเมินเพิ่มเติม เว้นแต่กรณีที่เจ้าของป้ายได้มาขอแก้ไขแบบแสดง รายการภาษี ป้ายให้ถูกต้องก่อนที่พนักงานเจ้าหน้าที่แจ้งการประเมิน

๓. ไม่ชำระภาษีป้ายภายในเวลาที่กำหนด ให้เสียเงินเพิ่มร้อยละสองต่อเดือนของจำนวนเงินที่ต้อง เสียภาษี ป้าย เศษของเดือนให้นับเป็นหนึ่งเดือนทั้งนี้ ไม่ให้นำเงินเพิ่มตาม (๑) และ (๒) มาคำนวณเป็นเงิน เพิ่ม

บทกำหนดโทษตามพระราชบัญญัติภาษีป้าย

๑. ผู้ใดแจ้งข้อความอันเป็นเท็จ ให้ถ้อยคำเท็จ ตอบคำถามด้วยถ้อยคำอันเป็นเท็จหรือนำ พยานหลักฐาน เท็จมาแสดงเพื่อหลีกเลี่ยงหรือพยายามหลีกเลี่ยงการเสียภาษีป้าย ต้องระวางโทษจำคุกไม่ เกิน ๑ ปี หรือปรับตั้งแต่ ๕,๐๐๐ บาท ถึง ๕๐,๐๐๐ บาท หรือทั้งจำทั้งปรับ

๒. ผู้ใดจงใจไม่ยื่นแบบแสดงรายการภาษีป้ายต้องระวางโทษปรับตั้งแต่ ๕,๐๐๐ บาท ถึง ๕๐,๐๐๐ บาท

๓. ผู้ใดไม่แจ้งการรับโอนป้ายหรือไม่แสดงรายการเสียภาษีป้ายไว้ ณ ที่เปิดเผยในสถานที่ประกอบ กิจการ ต้องระวางโทษปรับตั้งแต่ ๑,๐๐๐ บาท ถึง ๑๐,๐๐๐ บาท

๔. ผู้ใดขัดขวางการปฏิบัติงานของพนักงานเจ้าหน้าที่ หรือไม่ปฏิบัติตามคำสั่งของพนักงาน เจ้าหน้าที่ซึ่งสั่ง ให้มาให้ถ้อยคำหรือให้ส่วนบัญชีหรือเอกสารเกี่ยวกับป้ายมาตรวจสอบภายในกำหนดเวลา อันสมควรต้องระวาง โทษจำคุกไม่เกิน ๖ เดือน หรือปรับตั้งแต่ ๑,๐๐๐ บาท ถึง ๒๐,๐๐๐ บาท หรือทั้งจำ ทั้งปรับ

การอุทธรณ์การประเมินภาษีป้าย

ผู้มีหน้าที่เสียภาษีป้ายที่ได้รับแจ้งการประเมินภาษีป้ายแล้วเห็นว่าการประเมินนั้นไม่ถูกต้อง มีสิทธิ อุทธรณ์การประเมินต่อผู้บริหารท้องถิ่นหรือผู้ซึ่งผู้บริหารท้องถิ่นมอบหมายได้ภายใน ๓๐ วันนับแต่วันที่ ได้รับแจ้ง การประเมิน

การขอคืนเงินภาษีป้าย

ผู้เสียภาษีป้ายโดยไม่มีหน้าที่ต้องเสียภาษีหรือเสียเกินกว่าที่ควรจะต้องเสีย ผู้นั้นมีสิทธิขอรับเงินคืน ได้โดย ยื่นคำร้องขอคืนภายใน ๑ ปี นับแต่วันที่เสียภาษีป้าย

การจัดเก็บค่าธรรมเนียมการเก็บขนหรือกำจัดสิ่งปฏิกูลมูลฝอย
อัตราค่าธรรมเนียมการเก็บขนหรือกำจัดสิ่งปฏิกูลมูลฝอย

ลำดับ	ประเภท	อัตราค่าธรรมเนียม (บาท)
	อัตราค่าเก็บขนสิ่งปฏิกูลมูลฝอย	ไม่เกิน
๑	ค่าเก็บและอุจจาระหรือสิ่งปฏิกูลครั้งหนึ่งๆ (๑.๑) เศษลูกบาศก์หรือลูกบาศก์เมตรแรกและลูกบาศก์ต่อไปลูกบาศก์เมตรละ (๑.๒) เศษไม่เกินครึ่งลูกบาศก์เมตรต่อไป เศษเกินครึ่งลูกบาศก์เมตร ให้คิดเท่ากับ ๑ ลูกบาศก์เมตร	๑๕๐ ๑๐๐
๒	(๒.๑) ค่าเก็บและขนมูลฝอยประจำเดือน ที่มีปริมาณมูลฝอยวันหนึ่งไม่เกิน ๕๐๐ ลิตร - วันหนึ่งไม่เกิน ๒๐ ลิตร เดือนละ - วันหนึ่งเกิน ๒๐ ลิตร แต่ไม่เกิน ๔๐ ลิตร เดือนละ - วันหนึ่งเกิน ๔๐ ลิตร แต่ไม่เกิน ๖๐ ลิตร เดือนละ - วันหนึ่งเกิน ๖๐ ลิตร แต่ไม่เกิน ๘๐ ลิตร เดือนละ - วันหนึ่งเกิน ๘๐ ลิตร แต่ไม่เกิน ๑๐๐ ลิตร เดือนละ - วันหนึ่งเกิน ๑๐๐ ลิตร แต่ไม่เกิน ๒๐๐ ลิตร เดือนละ - วันหนึ่งเกิน ๒๐๐ ลิตร แต่ไม่เกิน ๓๐๐ ลิตร เดือนละ - วันหนึ่งเกิน ๓๐๐ ลิตร แต่ไม่เกิน ๔๐๐ ลิตร เดือนละ - วันหนึ่งเกิน ๔๐๐ ลิตร แต่ไม่เกิน ๕๐๐ ลิตร เดือนละ (๒.๒) ค่าเก็บและขนมูลฝอยประจำเดือน ที่มีปริมาณมูลฝอยวันหนึ่งเกิน ๕๐๐ ลิตร ขึ้นไป - วันหนึ่งไม่เกิน ๑ ลูกบาศก์เมตร เดือนละ - วันหนึ่งเกิน ๑ ลูกบาศก์เมตร ค่าเก็บและขนทุกๆ ลูกบาศก์เมตรหรือเศษ ลูกบาศก์เมตร เดือนละ (๒.๓) ค่าเก็บและขนมูลฝอยเป็นครั้งคราวครั้งหนึ่งๆ - ไม่เกิน ๑ ลูกบาศก์เมตร ครั้งละ - เกิน ๑ ลูกบาศก์เมตร ค่าเก็บและขนทุกๆ ลูกบาศก์เมตรหรือเศษของ ลูกบาศก์เมตร ลูกบาศก์เมตรละ	๒๐ ๓๐ ๕๐ ๗๐ ๙๐ ๑๕๐ ๒๕๐ ๓๕๐ ๔๕๐ ๑,๐๐๐ ๑,๒๐๐ ๓๕ ๔๐
	อัตราค่าธรรมเนียมในการออกใบอนุญาตประกอบกิจการรับทำการเก็บ ขน หรือ กำจัดสิ่งปฏิกูลและมูลฝอยโดยทำเป็นธุรกิจ หรือโดยรับประโยชน์ตอบแทนด้วย การคิดค่าบริการ	ไม่เกิน
๓	(๓.๑) รับทำการเก็บ ขน สิ่งปฏิกูลและมูลฝอย ฌบับละ (๓.๒) รับทำการกำจัดสิ่งปฏิกูลและมูลฝอย ฌบับละ (๓.๓) ให้บริการตั้งห้องสุขาภิบาลชั่วคราว ๒๕๐ (๓.๔) ให้บริการรถสุขาชั่วคราว ๒๐๐	๒,๐๐๐ ๒,๐๐๐ ๒๕๐ ๒๐๐

การจัดเก็บค่าธรรมเนียมการประกอบกิจการที่เป็นอันตรายต่อสุขภาพ

ลำดับ	ประเภท	อัตราค่าธรรมเนียม บาท/ปี
	<u>อัตราค่าธรรมเนียมการประกอบกิจการที่เป็นอันตรายต่อสุขภาพ</u>	
๑	โรงสีข้าว	๑๕๐
๒	การเลี้ยงโค กระบือ สุกร หรือสัตว์เลื้อยคลาน	
	- โค - กระบือ ๑๕ - ๒๐ ตัว	๑๐๐
	- โค - กระบือ ๒๑ - ๕๐ ตัว	๒๐๐
	- โค - กระบือ ๕๑ - ๑๐๐ ตัว	๓๐๐
	- โค - กระบือ ๑๐๑ ตัวขึ้นไป	๕๐๐
	- สุกร ๕ - ๕๐ ตัว	๑๐๐
	- สุกร ๕๑ - ๑๐๐ ตัว	๓๐๐
	- สุกร ๑๐๑ ตัว ขึ้นไป	๕๐๐
	เลี้ยงตั้งแต่ ๕ ตัวขึ้นไปต้องห่างจากชุมชน ๑,๐๐๐ เมตร	
๓	โรงขนมจิ้ง	๓๐๐
๔	ฟาร์มไก่	
	- จำนวน ๓,๐๐๐ - ๑๐,๐๐๐ ตัว	๕๐๐
	- จำนวน ๑๐,๐๐๐ - ๒๐,๐๐๐ ตัว	๑,๐๐๐
	- จำนวน ๒๐,๐๐๑ - ๑๐๐,๐๐๐ ตัว	๒,๐๐๐
	- จำนวน ๑๐๐,๐๐๑ ตัว ขึ้นไป	๕,๐๐๐
๕	บิมน้ำมัน หัวฉีดละ	๕๐๐
๖	ร้านซ่อมเครื่องยนต์ทุกชนิด	๒๐๐

สถานที่จำหน่ายอาหารและสถานที่สะสมอาหาร

ลำดับ	รายการ	อัตราค่าธรรมเนียม บาท/ปี
	<u>อัตราค่าธรรมเนียมในการออกหนังสือรับรองการแจ้งการจัดตั้ง สถานที่จำหน่ายอาหารหรือสถานที่สะสมอาหารในอาคารหรือพื้นที่ใดซึ่ง มีพื้นที่ไม่เกินสองร้อยตารางเมตรและมีใช้เป็นการขายของในตลาด</u>	
๑	พื้นที่ประกอบการไม่เกิน ๑๐ ตารางเมตร	ไม่เกิน ๑๐๐ บาท
๒	พื้นที่ประกอบการเกิน ๑๐ ตารางเมตร แต่ไม่เกิน ๕๐ ตารางเมตร	ไม่เกิน ๒๐๐ บาท
๓	พื้นที่ประกอบการเกิน ๕๐ ตารางเมตร แต่ไม่เกิน ๑๐๐ ตารางเมตร	ไม่เกิน ๓๐๐ บาท
๔	พื้นที่ประกอบการเกิน ๑๐๐ ตารางเมตร แต่ไม่เกิน ๒๐๐ ตารางเมตร	ไม่เกิน ๕๐๐ บาท

ลำดับ	ประเภท	อัตราค่าธรรมเนียม บาท/ปี
	<u>อัตราค่าธรรมเนียมในการออกใบอนุญาตการจัดตั้งสถานที่ จำหน่ายอาหารหรือสถานที่สะสมอาหารในอาคารหรือพื้นที่ใดซึ่งมีพื้นที่ เกินสองร้อยตารางเมตรและมีใช้เป็นการขายของในตลาด</u>	
๑	พื้นที่ประกอบการเกิน ๒๐๐ ตารางเมตร แต่ไม่เกิน ๘๐๐ ตารางเมตร	ไม่เกิน ๘๐๐ บาท
๒	พื้นที่ประกอบการเกิน ๘๐๐ ตารางเมตร ขึ้นไป	ไม่เกิน ๑,๐๐๐ บาท